



**T.C. MİLLÎ EĞİTİM BAKANLIĞI**

**OKUL-KURUMLAR İÇİN  
STRATEJİK PLAN  
HAZIRLAMA REHBERİ**



# SUNUŞ

Eđitim Türkiye Yüzyılı'nı muştulayan en önemli unsur olduđu bilinciyle hedeflerimize ulaşmak adına ülkemizin her sathında üretken olan ve eleştirel düşünebilen, iletişimi güçlü ve iş birliğini özümseyen nesillerin gelişimi için var gücümüzle çalışmakta; eğitim sistemimizi, iyi insan olmanın ve kendini tanımanın tüm koşullarını içerecek bir özgürleşme süreci olarak yapılandırmaktayız. Bu inançla, okul öncesi eğitimden başlayarak eğitim ve öğretimin her kademesinde bütün bireylerin nitelikli eğitime eriştiđi bir eğitim sistemi oluşturmayı hedeflemekteyiz. Bütün çalışmalarımızı bu hedefe uygun olarak yürütmekte, eğitim politikalarımızı bu doğrultuda şekillendirmekteyiz.

Tüm bu anlayışlar çerçevesinde; 2024-2028 dönemini kapsayan Millî Eğitim Bakanlığı Stratejik Planı hazırlanmış olup stratejik planlama uygulamaları ve stratejik yönetim kültürünün hâkim kılınması için katılımcı bir anlayış ile Bakanlık merkez teşkilatından başlayarak il ve ilçe millî eğitim müdürlükleri ile okul ve kurumlarımıza stratejik yönetim anlayışı yaygınlaştırılmıştır.

Okul/kurum stratejik planı, adından da anlaşılacağı gibi, bir okulun amaç ve hedeflerine nasıl ulaşabileceğine dair plan ve stratejileri içeren bir belgedir. Okul gelişimine katkı sağlayan bir yol haritası niteliğinde olan stratejik plan; okul personelinin karar vermek, hedef belirlemek ve hedeflere ulaşmaktan sorumlu olmak gibi başarımları gereken adımları olduğu anlamına gelir ve okula bağlılığı teşvik eder.

Stratejik yönetim süreci; bir okulun amaç ve hedeflerine ulaşması için tüm ihtiyaçlarının planlanması, analiz edilmesi, geliştirilmesi, izlenmesi ve değerlendirilmesi sürecidir. Stratejik yönetim süreci; okulun mevcut durumunu değerlendirmesine, stratejilerini belirlemesine, bunları uygulamasına ve uygulanan yönetim stratejilerinin etkinliğini analiz etmesine yardımcı olur.

Stratejik yönetim sürecini, standart formlar ve açıklamaların temel bir yapısı üzerinden Bakanlığımız ve il müdürlüklerimizin stratejik planlarıyla uyumlaştırmayı sağlamak ve okul ve kurumlara stratejik plan hazırlama sürecinde katkı sunmak amacıyla bu rehber hazırlanmıştır.

Bakanlık merkez teşkilatından başlayarak il ve ilçe millî eğitim müdürlükleri ile okul ve kurumlarımızda stratejik plan uygulama döneminin başarıyla geçeceğine inancım tamdır. 2024-2028 dönemi stratejik plan hazırlık sürecinde emeđi geçen ve katkıda bulunan tüm millî eğitim çalışanlarına teşekkür ederim.

Ercan TÜRK  
Strateji Geliştirme Başkanı

**T.C**

**BURHANIYE KAYMAKAMLIđI**  
**řARKÖY İLKOKULU MÜDÜRLÜđÜ**

## **2024-2028 STRATEJİK PLANI**



*'Milli Eğitimin gayesi yalnız hükümete memur yetiştirmek değil, daha çok memlekete ahlaklı, karakterli, cumhuriyetçi, inkılâpçı, olumlu, atılgan, başladığı işleri başarabilecek kabiliyette, dürüst, düşünceli, iradeli, hayatta rastlayacağı engelleri aşmaya kudretli, karakter sahibi genç yetiştirmektir. Bunun için de öğretim programları ve sistemleri ona göre düzenlenmelidir.'*1923

**Mustafa Kemal ATATÜRK**

## Okul/Kurum Bilgileri

<b>İli:</b> <b>BALIKESİR</b>	<b>İlçesi: BURHANIYE</b>		
<b>Adres:</b>	Şarköy Mah 31004 SokNo/2	<b>Coğrafi Konum (link)</b>	<a href="https://burhaniyesarkoyio.meb.k12.tr/tema/iletisim.php">https://burhaniyesarkoyio.meb.k12.tr/tema/iletisim.php</a>
<b>Telefon Numarası:</b>	02664120536	<b>Faks Numarası:</b>	
<b>e- Posta Adresi:</b>	736776@meb.k12.tr	<b>Web sayfası adresi:</b>	<a href="http://burhaniyesarkoyio.meb.k12.tr">http://burhaniyesarkoyio.meb.k12.tr</a>
<b>Kurum Kodu:</b>	736776	<b>Öğretim Şekli:</b>	Normal Tam Gün/İkili Eğitim)

## SUNUŞ



Değişim yeryüzünde değişmeyen bir gerçektir. Ancak 20.yüzyılın başlarından itibaren değişimin hızı giderek artmıştır. 20.yy'ın son çeyreğinde ise teknolojik gelişmelerle beraber bilişim alanında da yaşanan çok hızlı gelişmeler ve değişimler günlük hayatımızı çepeçevre kuşatmıştır. Bu hızlı bilimsel ve teknolojik gelişmeler kurumların işleyişlerini ve dinamiklerini etkilemiştir.

Bu durum karşısında kurumlar çalışanların performansını, iş doyumlarını ve verimliliklerini gözden geçirmek durumunda kalmışlardır. Bu noktadan hareketle de işleyişin, gelişimin ve kalkınmanın bir plan dahilinde gerçekleşmesi bir ihtiyaç bir zorunluluk halini almıştır. Hatta 1960 yılında sonra bizde ilk planlı kalkınma dönemi başlamıştır. DPT tarafından beş yıllık kalkınma planları hazırlanmış ve uygulamaya konmuştur. Yaşadığımız süreçte ise kurumların işleyiş ve gelişimleri içinde planlı dönem başlamıştır.

Stratejik planın ortaya çıkışı da bu felsefeden hareketle olmuştur. Her kurum kendi "vizyonunu" ve "misyonu" belirlemek durumunda kalmıştır. Ayrıca nitelikli ve kaliteli işgücü yetiştirmek, çağın gelişmelerini yakalamak kurumlar ve organizasyonlar için olmazsa olmaz hedefler haline gelmiştir. Bu bağlamda ekip çalışması ve takım ruhu önem kazanmıştır.

Öğrencilerini öğrenmeyi yaşam becerisi olarak kullanan, akademik, sportif ve sanatsal alanlardaki başarılarıyla öne çıkan bireyler olarak desteklemeyi amaçlamaktayız.

Okulumuzun da gelecek hedeflerine ulaşması tüm paydaşlarımızın desteği ve katkısı ile mümkün olacaktır. Stratejik planın hazırlanmasında emeği geçen stratejik plan ekibine teşekkür ediyorum.

Namık Kemal BOLADAN

OKUL MÜDÜRÜ

# İÇİNDEKİLER

*İçindekiler bölümü hazırlanırken ve planın sayfa tasarımı yapılırken aşağıda verilen sıralama dikkate alınmalıdır.*

## 1. GİRİŞ VE STRATEJİK PLANIN HAZIRLIK SÜRECİ

- 1.1. Strateji Geliştirme Kurulu ve Stratejik Plan Ekibi
- 1.2. Planlama Süreci

## 2. DURUM ANALİZİ

- 2.1. Kurumsal Tarihçe
- 2.2. Uygulanmakta Olan Planın Değerlendirilmesi
- 2.3. Mevzuat Analizi
- 2.4. Üst Politika Belgelerinin Analizi
- 2.5. Faaliyet Alanları ile Ürün ve Hizmetlerin Belirlenmesi
- 2.6. Paydaş Analizi
- 2.7. Kuruluş İçi Analiz
  - 2.7.1. Teşkilat Yapısı
  - 2.7.2. İnsan Kaynakları
  - 2.7.3. Teknolojik Düzey
  - 2.7.4. Mali Kaynaklar
  - 2.7.5. İstatistik Veriler
- 2.8. Dış Çevre Analizi (Politik, Ekonomik, Sosyal, Teknolojik, Yasal ve Çevresel Çevre Analizi -PESTLE)
- 2.9. Güçlü ve Zayıf Yönler ile Fırsatlar ve Tehditler (GZFT) Analizi
- 2.10. Tespit ve İhtiyaçların Belirlenmesi

## 3. GELECEĞE BAKIŞ

- 3.1. Misyon
- 3.2. Vizyon
- 3.3. Temel Değerler

## 4. AMAÇ, HEDEF VE STRATEJİLERİN BELİRLENMESİ

- 4.1. Amaçlar
- 4.2. Hedefler
- 4.3. Performans Göstergeleri
- 4.4. Stratejilerin Belirlenmesi
- 4.5. Maliyetlendirme

## 5. İZLEME VE DEĞERLENDİRME

## 6. Tablo/Şekil/Grafikler/Ekler

# 1. GİRİŞ VE STRATEJİK PLANIN HAZIRLIK SÜRECİ

## 1.1. Strateji Geliştirme Kurulu ve Stratejik Plan Ekibi

Tablo 1. Strateji Geliştirme Kurulu ve Stratejik Plan Ekibi Tablosu

Strateji Geliştirme Kurulu Bilgileri		Stratejik Plan Ekibi Bilgileri			
Adı Soyadı	Ünvanı	Kuruldaki Görevi	Adı Soyadı	Ünvanı	Kuruldaki Görevi
Namık Kemal BOLADAN	Okul Müdürü	Başkan	Ceylan SÖZER	Öğretmen	Başkan
Veli ÇINKILINÇ	Müdür Yardımcısı	Koordinatör	Gülcan Serap PALA	Öğretmen	Koordinatör
Ceren AŞKIN AKKUZU	Öğretmen	Üye	Nursen ÖZDEMİR	Öğretmen	Üye
Gamze TERZİOĞLU	Aile Birliği Başkanı	Üye	Sedat SÖNMEZ	Muhtar	Üye
Güney ÇAPIK	Öğretmen	Üye	Selma EREN	Veli	Üye

## 1.2. Planlama Süreci:

Okulumuzun Stratejik Planına (2024–2028) Okul Gelişim Yönetim Ekibi(OGYE) tarafından, Okulumuz öğretmenler odasında, çalışma ve yol haritası belirlendikten taslak oluşturularak başlanmıştır.

Stratejik Planlama Çalışmaları kapsamında Okulumuzda OGYE üyeleri içerisinde “**Stratejik Planlama Çalışma Ekibi**” kurulmuştur. Önceden hazırlanan anket formlarında yer alan sorular katılımcılara yöneltilmiş ve elde edilen veriler birleştirilerek paydaş görüşleri oluşturulmuştur. Bu bilgilendirme ve değerlendirme toplantılarında yapılan anketler ve hedef kitleye yöneltilen sorularla mevcut durum ile ilgili veriler toplanmıştır.

### Stratejilerin Belirlenmesi;

Stratejik planlama ekibi tarafından, tüm iç ve dış paydaşların görüş ve önerileri bilimsel yöntemlerle analiz edilerek planlı bir çalışmayla stratejik plan hazırlanmıştır.

Bu çalışmalarda izlenen adımlar;

**1.** Kurumun var oluş nedeni (misyon), ulaşmak istenilen nokta (vizyon) belirlenip okulumuzun tüm paydaşlarının görüşleri ve önerileri alındıktan da vizyona ulaşmak için gerekli olan stratejik amaçlar belirlendi. Stratejik amaçlar;

**a.** Okul içinde ve faaliyetlerimiz kapsamında iyileştirilmesi, korunması veya önlem alınması gereken alanlarla ilgili olan stratejik amaçlar,

**b.** Okul içinde ve faaliyetler kapsamında yapılması düşünülen yenilikler ve atılımlarla ilgili olan stratejik amaçlar,

**c.** Yasalar kapsamında yapmak zorunda olduğumuz faaliyetlere ilişkin stratejik amaçlar olarak da ele alındı.

**2.** Stratejik amaçların gerçekleştirilebilmesi için hedefler konuldu. Hedefler stratejik amaçla ilgili olarak belirlendi. Hedeflerin özellikli, ölçülebilir, ulaşılabilir, gerçekçi, zaman bağlı, sonuca odaklı, açık ve anlaşılabilir olmasına özen gösterildi.

**3.** Hedeflere uygun belli bir amaca ve hedefe yönelen, başlı başına bir bütünlük oluşturan, yönetilebilir faaliyetler belirlendi. Her bir faaliyet yazılırken; bu faaliyet “amacımıza ulaştırır mı” sorgulaması yapıldı.

**4.** Faaliyetlerin gerçekleştirilebilmesi için sorumlu ekipler ve zaman belirtildi.

**5.** Faaliyetlerin başarısını ölçmek için performans göstergeleri tanımlandı.



6. Strateji, alt hedefler ve faaliyet/projeler belirlenirken yasalar kapsamında yapmak zorunda olunan faaliyetler, paydaşların önerileri, çalışanların önerileri, önümüzdeki dönemde beklenen değişiklikler ve GZFT (SWOT) çalışması göz önünde bulunduruldu.

7. GZFT çalışmasında ortaya çıkan zayıf yanlar iyileştirilmeye, tehditler bertaraf edilmeye; güçlü yanlar ve fırsatlar değerlendirilerek kurumun faaliyetlerinde fark yaratılmaya çalışıldı; önümüzdeki dönemlerde beklenen değişikliklere göre de önlemler alınmasına özen gösterildi.

8. Strateji, Hedef ve Faaliyetler kesinleştikten sonra her bir faaliyet maliyeti çıkarıldı.

9. Maliyeti hesaplanan her bir faaliyetler için kullanılacak kaynaklar belirtildi. Maliyeti ve kaynağı hesaplanan her bir faaliyet/projenin toplamları hesaplanarak bütçeler ortaya çıkartıldı.

Bu görüşler doğrultusunda son düzenlemeler yapılarak plan son halini almıştır.



## 2. DURUM ANALİZİ

*Stratejik planlama sürecinin ilk adımı olan durum analizi, okulumuzun/kurumumuzun “neredeyiz?” sorusuna cevap vermektedir. Okulumuzun/kurumumuzun geleceğe yönelik amaç, hedef ve stratejiler geliştirebilmesi için öncelikle mevcut durumda hangi kaynaklara sahip olduğu ya da hangi yönlerinin eksik olduğu ayrıca, okulumuzun/kurumumuzun kontrolü dışındaki olumlu ya da olumsuz gelişmelerin neler olduğu değerlendirilmiştir. Dolayısıyla bu analiz, okulumuzun/kurumumuzun kendisini ve çevresini daha iyi tanınmasına yardımcı olacak ve stratejik planın sonraki aşamalarından daha sağlıklı sonuçlar elde edilmesini sağlayacaktır.*

*Durum analizi bölümünde, aşağıdaki hususlarla ilgili analiz ve değerlendirmeler yapılmıştır;*

- *Kurumsal tarihçe*
- *Uygulanmakta olan planın değerlendirilmesi*
- *Mevzuat analizi*
- *Üst politika belgelerinin analizi*
- *Faaliyet alanları ile ürün ve hizmetlerin belirlenmesi*
- *Paydaş analizi*
- *Kuruluş içi analiz*
- *Dış çevre analizi (Politik, ekonomik, sosyal, teknolojik, yasal ve çevresel analiz)*
- *Güçlü ve zayıf yönler ile fırsatlar ve tehditler (GZFT) analizi*
- *Tespit ve ihtiyaçların belirlenmesi*

## 2.1. Kurumsal Tarihçe

Köyümüzde ilkokul 1936 yılında eğitim öğretime başlamış 1997-1998 öğretim yılında zorunlu 8 yıllık ilköğretimin başlamasıyla okulumuzun 5.sınıfını bitirenler Cumhuriyet İlköğretim okuluna gönderilmiştir. 1998-1999 öğretim yılında taşıma kapsamına alınarak Burhaniye Avni Özpolat İlköğretim okuluna taşınmış, 1999-2000 öğretim yılında ise tekrar kendi okulunda eğitim öğretime devam etmiş, 1999-2000 öğretim yılında ilk 3 sınıf aynı okulda kalmış, 4 ve 5. sınıflar Cumhuriyet İlköğretim Okuluna taşınmıştır. 2002-2003 öğretim yılına kadar birleştirilmiş sınıf olarak eğitim öğretim sürdürülmüş; 2002-2003 öğretim yılında ise 8 derslikli yeni binanın hizmete girmesiyle müstakil ilköğretim okulu statüsünü almıştır. Okulumuzda iki bina mevcut olup, eski bina 1987 yılında yapılmış 3 derslik, 1 idari oda ve 1 depodan ibaret olup, hâlihazırda bu bina; fen laboratuvarı, anasınıfı, kütüphane, yemek salonu, arşiv olarak kullanılmaktadır. 1936 Yılında yapılan eski bina kullanılamaz olduğundan bu bina yıkılmış yerine 8 derslikli yeni bina yapılmıştır. Yeni bina Devlet –Millet işbirliği ile yapılmıştır. Okulumuz 2002-2003 öğretim yılında taşıma merkezi olmuştur. 2012-2013 Öğretim yılında zorunlu eğitimin 12 yıla çıkarılması ile Şarköy İlkokulu ve Şarköy Ortaokulu adında iki bağımsız okul oluşturulmuştur. Ancak okul binalarının ayrılmaya elverişli olmaması sebebiyle aynı binada eğitime devam edilmektedir. Okulumuza; Şahinler, Hisar, Yabancılar, Kırtık, Sübeylidere, Avunduk, Tahtacı, Kuyumcu, Ağacık ve Yunuslar köylerinin öğrencileri taşınmaktadır. Taşınalı eğitim nedeniyle okulumuza gelen öğrencilerin geliş-gidişleri ve öğle yemekleri devletimiz tarafından karşılanmaktadır. Bu öğretim yılında okulumuza taşınan öğrenci sayısı 49 ortaokul + 52 ilkokul öğrencisi toplam 101'dir.

## 2.2. Uygulanmakta Olan Stratejik Planın Değerlendirilmesi

Şarköy İlkokulu 2019-2023 Stratejik Planı, 18 Eylül 2018 tarihli ve 2018/16 sayılı Genelge yayımlanan 4 yıl boyunca uygulanmış, öngördüğümüz hedeflerin önemli çoğunluğuna ulaşılmıştır. Uygulanmakta olan stratejik planda yer alan “Durum Analizi” bölümü, İl ve İlçe Milli Eğitim Müdürlüğümüzün Stratejik Planları ile uyumludur. Hedeflerin gerçekçi, somut ve güncel ifade edilmesi bakımından okulumuza özgü göstergeler de yer almaktadır.

Uygulanmakta olan stratejik plan değerlendirilmiş olup planın uygulanmış olan dönemine ilişkin hedef ve göstergeler denetlenerek başarı ve başarısızlık nedenleri tespit edilmiştir.Stratejik plan hazırlama sürecinde verilen eğitimlerin yetersiz kaldığı ,pandemi sürecinden dolayı öğrencilerimizin ekonomik yönden zayıf veli profiline sahip olması,teknolojik yetersizlik ,taşıma merkezi olması nedenleriyle Bilsem sınavlarında yeterli başarının sağlanamamış olup, bunların yeni plan sürecinde artması planı daha verimli hale getirecektir..

## 2.3. Yasal Yükümlülükler ve Mevzuat Analizi

Yasal Yükümlülük	Dayanak	Tespitler	İhtiyaçlar
<ul style="list-style-type: none"> <li>Okulumuz "Dayanak" başlığı altında sıralanan Kanun, Kanun Hükmünde Kararname, Tüzük, Genelge ve Yönetmeliklerdeki ilgili hükümleri yerine getirmek</li> <li>"Eğitim-öğretim hizmetleri, insan kaynaklarının gelişimi, halkla ilişkiler, stratejik plan hazırlama, stratejik plan izleme/değerlendirme süreci iş ve işlemleri" faaliyetlerini yürütmek.</li> <li>Resmi kurum ve kuruluşlar, sivil toplum kuruluşları ve özel sektörle mevzuat hükümlerine aykırı olmamak ve faaliyet alanlarını kapsamak koşuluyla protokoller ve diğer işbirliği çalışmalarını yürütmek</li> <li>İlkokul öğrencilerini okula kayıt, sınıf geçme, devam-devamsızlık, sosyal sorumluluk çalışmaları vb. iş ve işlemleri</li> </ul>	<ul style="list-style-type: none"> <li>T.C. Anayasası</li> <li>1739 Sayılı Millî Eğitim Temel Kanunu</li> <li>652 Sayılı MEB Teşkilat ve Görevleri Hakkındaki Kanun Hükmünde Kararname</li> <li>222 Sayılı Millî Eğitim Temel Kanunu (Kabul No: 5.1.1961, RG: 12.01.1961/ 10705-Son Ek ve Değişiklikler: Kanun No: 12.11.2003/ 5002, RG: 21.11.2003</li> <li>657 Sayılı Devlet Memurları Kanunu</li> <li>5442 Sayılı İl İdaresi Kanunu</li> <li>3308 Sayılı Mesleki Eğitim Kanunu</li> <li>439 Sayılı Ek Ders Kanunu</li> <li>4306 Sayılı Zorunlu İlköğretim ve Eğitim Kanunu</li> <li>5018 sayılı Kamu Mali Yönetimi ve Kontrol Kanunu</li> <li>MEB Personel Mevzuat Bülteni • MEB Millî Eğitim Müdürlükleri Yönetmeliği (22175 Sayılı RG Yayınlanan)</li> <li>Millî Eğitim Bakanlığı Rehberlik ve Psikolojik Danışma Hizmetleri Yönetmeliği</li> <li>4.12.2012/202358 Sayı İl İlçe MEM'nün Teşkilatlanması 43 Nolu Genelge</li> <li>26 Şubat 2018 tarihinde yayımlanan Kamu İdarelerinde Stratejik Planlamaya İlişkin Usul ve Esaslar Hakkındaki Yönetmelik</li> <li>Okul Öncesi Eğitim ve İlköğretim Kurumları Yönetmeliği</li> <li>Sosyal Etkinlikler Yönetmeliği</li> <li>MEB Eğitim Kurulları ve Zümreleri Yönergesi *2024/2028 il/ilçe Stratejik Planı</li> </ul>	<ul style="list-style-type: none"> <li>Müdürlüğümüzün hizmetlerini mevzuattaki hükümlere uygun olarak yürütmektedir.</li> <li>Diğer kurumlarla işbirliği gerektiren çalışmalar mevzuata uygun bir şekilde yürütülmektedir.</li> <li>Tabi olduğumuz mevzuatın kapsamı, Müdürlüğümüzün yetkilerini çeşitlendirmekle birlikte sınırlamaktadır.</li> <li>Mevzuat itibarıyla öğrenci velilerinin eğitim faaliyetlerine müdahale alanını sınırlandıran herhangi bir mekanizma bulunmamaktadır.</li> <li>Kurumumuzun taşıma merkezi olması eğitim faaliyetlerimizi ve sosyal faaliyetlerimizi sınırlandırmaktadır.</li> <li>Yardımcı personel yetersizliği okulun hijyenik bir ortama ulaşımını sınırlandırmaktadır.</li> </ul>	<ul style="list-style-type: none"> <li>Mevzuat itibarıyla Okul Müdürlerinin yetkilerinin artırılması</li> <li>Eğitim uygulamaları konusunda ulusal düzeyde tanıtım çalışmaları yaparak öğrenci ve velilerinin bilgilendirilmesi</li> <li>Mevzuatta ihtiyaç duyulan değişikliklerde "yenileme" çalışmaları yerine "güncelleme" çalışmalarına yer verilmesi</li> <li>Yardımcı personel verilmesi</li> <li>Taşınmalı okullara servis ve yemek konusunda ek ödenekler verilmesi</li> <li>Müdürlüğümüz faaliyetleri gereği sağlık, güvenlik, altyapı çalışmaları gibi ek hizmetlere ihtiyaç duymaktadır. Bunun yanında öğrencilerimizin akademik ve sosyal becerilerinin geliştirilmesi, öğretmen ve yöneticilerimizin mesleki gelişimlerine destek sağlanması amacıyla diğer kurumlarla işbirliği yapılması gerekmektedir. Bu işbirliği kapsamında diğer kurumların mevzuatının eğitim hizmetlerine yeteri kadar yer verecek şekilde düzenlenmesi gerekmektedir</li> </ul>

## 2.4. Üst Politika Belgeleri Analizi

Üst Politika Belgesi	İlgili Bölüm Referans	Verilen Görev/İhtiyaçlar
5018 sayılı Kamu Mali Yönetimi ve Kontrol Kanunu	<ul style="list-style-type: none"><li>• 9. Madde,</li><li>• 41. Madde</li></ul>	Kurum Faaliyetlerinde bütçenin etkin ve verimli kullanımı Stratejik Plan Hazırlama Performans Programı Hazırlama Faaliyet Raporu Hazırlama
30344 sayılı Kamu İdarelerinde Stratejik Plan Hazırlamaya İlişkin Usul ve Esaslar Hakkında Yönetmelik (26 Şubat 2018)	Tümü	5 yıllık hedefleri içeren Stratejik Plan hazırlanması
Kamu İdareleri İçin Stratejik Plan Hazırlama Kılavuzu (26 Şubat 2018)	Tümü	5 yıllık hedefleri içeren Stratejik Plan hazırlanması
Millî Eğitim Bakanlığı' nın 2022/21 Sayılı Genelgesi., 2024-2028 Stratejik Plan Hazırlık Çalışmaları (30/01/2024)	Tümü	2024-2028 Stratejik Planının Hazırlanması
MEB 2024-2028 Stratejik Plan Hazırlık Programı (30/01/2024)	Tümü	2024-2028 Stratejik Planı Hazırlama Takvimi
MEB 2024-2028 Stratejik Planı	Tümü	MEB Politikaları Konusunda Taşra Teşkilatına Rehberlik
Kamu İdarelerince Hazırlanacak Performans Programları Hakkında Yönetmelik	Tümü	5 yıllık kurumsal hedeflerin her bir mali yıl için ifade edilmesi
Kamu İdarelerince Hazırlanacak Faaliyet Raporu Hakkında Yönetmelik	Tümü	Her bir mali yıl için belirlenen hedeflerin gerçekleşme durumlarının tespiti, raporlanması
İl/İlçe Milli Eğitim Müdürlüğü 2024-2028 Stratejik Planı	Tümü	5 yıllık hedefleri içeren Stratejik Plan hazırlanması
İlçe Milli Eğitim Müdürlüğü 2024-2028 Stratejik Planı	Tümü	5 yıllık hedefleri içeren Stratejik Plan hazırlanması

## 2.5. Faaliyet Alanları ile Ürün/Hizmetlerin Belirlenmesi

Tablo 3. Faaliyet Alanlar/Ürün ve Hizmetler Tablosu

Faaliyet Alanı	Ürün/Hizmetler
Öğretim-egitim faaliyetleri	<b>Öğrenci İşleri</b> Kayıt-nakil işleri Devam-devamsızlık Sınıf geçme Sınav hizmetleri Eğitim-öğretim iş ve işlemleri Ders Dışı Faaliyet İş ve İşlemleri Kurum Teknolojik Altyapı Hizmetleri Anma ve Kutlama Programlarının Yürütülmesi Sosyal, Kültürel, Sportif Etkinlikler Öğrenci İşleri (kayıt, nakil, ders programları vb. Zümre Toplantılarının Planlanması ve Yürütülmesi Okul Öncesi Eğitim Ücret Tespit Çalışmaları
Rehberlik faaliyetleri	Öğrencilere rehberlik yapmak Velilere rehberlik etmek Rehberlik faaliyetlerini yürütmek
Sosyal faaliyetler	Sosyal Etkinlikler Kurulunun Kurulması Çalışmaların Planlama Okuliçi faaliyetlerin planlama Eğitim bölgesi ve dışı sosyal faaliyetler E-okul sosyal etkinlikler modülüne kayıt
Sportif faaliyetler	Öğrencilere sportif rehberlik hizmetleri yapmak Kişisel fiziki uygunluk testleri yapmak(boy-kilo vb test sonuçlarının işlenmesi) Yetenek Taraması yapmak-yönlendirmek Zeka oyunları ve geleneksel çocuk oyunları düzenlemek- ilçe /il müsabakalarına katılmak Okuliçi ve okul dışı müsabakalar katılmak(futsal,futbol,atletizm,güreş)
Kültürel ve sanatsal faaliyetler	İlgili sosyal kulüp faaliyet hizmetleri Tiyatro,sinema ziyaretleri Okuliçi kültürel ve sanatsal faaliyetler(resim,şiir yarışmaları) Drama Etkinlikleri
İnsan kaynakları faaliyetleri (mesleki gelişim faaliyetleri, personel etkinlikleri...)	Personel Özlük İşlemleri Norm Kadro İşlemleri Hizmet içi Eğitim Faaliyetler
Okul aile birliği faaliyetleri	Okul Aile Birliği (OAB) okul ile veliler arasında bütünleşmeyi gerçekleştirmek İletişimi ve işbirliğini sağlamak, eğitim ve öğretimi geliştirici faaliyetler düzenlemek Eğitim ve öğretimle ilgili kurumlar ve sivil toplum kuruluşlarıyla iş birliği yapmak.

	Ulusal ve uluslararası projelere katılmak ve proje amaçlarının gerçekleşmesine katkıda bulunmak. Okul yönetimince planlanan kurs, sınav, seminer, müzik, tiyatro, spor, sanat, gezi, kermes ve benzeri eğitim faaliyetlerinin düzenlenmesine katkı sağlamak.
<b>Öğrencilere yönelik faaliyetler</b>	Kültürel ve sanatsal faaliyetler Ders Dışı Faaliyet İş ve İşlemleri Özel Eğitim Hizmetleri Ulusal ve uluslararası yarışmalar
<b>Ölçme değerlendirme faaliyetleri</b>	Gezi,gözlem ve inceleme faaliyetleri Ortak zümre sınavları hazırlamak
<b>Öğrenme ortamlarına yönelik faaliyetler</b>	Teknolojik alt yapıyı zenginleştirmek Farklı öğrenme ortamlarına ziyaretler Temizlik, Güvenlik, Isıtma, Aydınlatma Hizmetleri
<b>Ders dışı faaliyetler</b>	Kültürel ve sanatsal faaliyet hizmetleri Ders Dışı Faaliyet İş ve İşlemleri Özel Eğitim Hizmetleri Ulusal ve uluslararası yarışmalar Sosyal kulüp faaliyet hizmetleri



## 2.6. Paydaş Analizi

Paydaş analizi katılımıcılığı sağlamanın en önemli aracıdır. İdarenin etkileşim içerisinde olduğu tarafların stratejik planla ilgili görüşlerin dikkate alınması, okul/kurum hizmetlerinden yararlananların ihtiyaçları doğrultusunda şekillendirilmesi ile stratejik planın paydaşlar tarafından sahiplenilmesini ve başarı düzeyinin artırılmasını sağlar. Eğitim açısından paydaş, bir okulun veya kurumun ürün ve hizmetleriyle ilgisi olan, okul/kurumdan doğrudan veya dolaylı, olumlu ya da olumsuz yönde etkilenen veya okul ve kurumu etkileyen tüm tarafları içerir. Her bir paydaşın rolü okul/kurumun gelişimi için çok önemlidir. Başarılı bir okul/kurumun en hayati bileşeni, tüm paydaşların olumlu katılımıdır. Paydaşlar iç paydaşlar ve dış paydaşlar olarak sınıflandırılır.

**İç paydaşlar**, okul/kurumda gerçekleşen her faaliyetten doğrudan etkilenen veya bir faaliyeti ilerletme/yavaşlatma etkisine sahip olanlardır. Okul/kurumun bir parçası olan bireyleri ifade eder. Okul/kurum müdürü, müdür yardımcıları, öğretmenler, öğrenciler, destek personeli ve okul aile birliği üyeleri iç paydaşlara örnek olarak verilebilir.

**Dış paydaşlar**, okul/kurumun bir parçası olmayan ancak okulda gerçekleşen her faaliyetten dolaylı olarak etkilenen, bağlı/ilişkili/ilgili kişi, grup ya da kurumları ifade eder. Okul/kurumun dış paydaşları; veliler, il ve ilçe millî eğitim müdürlükleri, Valilik, kamu kurum ve kuruluşları, muhtarlar, sivil toplum ve özel sektör kuruluşları vb. olarak sıralanabilir. Paydaşlar belirlenirken Ek-1, Ek-2, Ek-3'te yer alan matrisler kullanılmalıdır (Matrislere planda yer verilir.).

Okul/kurumda, tüm paydaşların katılım fırsatlarına sahip olması önemlidir. Bunun için anahtar fırsat, onları stratejik planlama sürecine dâhil etmektir. Bu süreçte paydaşların görüşlerinin alınması ve değerlendirilmesi çok önemlidir.

Yapılan değerlendirmeler; ihtiyaç ve beklentilerin belirlenerek daha anlaşılır hâle gelmesi; iletişim kanallarının açık tutulması, paydaşlara sürecin bir parçası olduklarını hissettirerek onların okul/kurumun misyonlarını daha iyi uygulamasına faydalı olur.

Paydaş analizi; anket uygulaması, mülakat, atölye çalışması, toplantı gibi farklı şekillerde gerçekleştirilebilir. Paydaş anketi sonuçlarına ve yorumlamalarına bu bölümde yer verilmelidir. Okul/kurumlar için -kolay ve uygulanabilir olması açısından- uygun olan iç ve dış paydaş anket örnekleri Ek-4'te verilmiştir.

## 2.7. Okul/Kurum İçi Analiz

Kuruluş içi analiz; insan kaynaklarının yetkinlik düzeyi, kurum kültürü, teknoloji ve bilişim altyapısı, fiziki ve mali kaynaklara ilişkin analizlerin yapılarak okul/kurumun mevcut kapasitesinin değerlendirilmesidir. Ayrıca, bu bölümde okul/kurumun teşkilat şemasına da yer verilir.

Etkili bir okul/kurum içi analiz süreci; okul/kurumun kaynaklarını, varlıklarını, özelliklerini, yeterliliklerini, yeteneklerini, fırsat alanlarını ve başarısızlıklarını belirlemek için okul/kurumun içinde etkileşime giren tüm bileşenlerinin değerlendirildiği bir süreçtir. Okul/kurum içi analiz sürecinde yararlanılabilecek farklı araçlar vardır. Her bir aracın analiz sürecinin bir diğlisi olarak sunacağı katkı değerlidir. Örneğin, insan kaynakları verileri eğitim planlaması ya da iş değerlendirmeleri gibi alanlarda yapılacak analizlere katkı sağlayacaktır. Ne kadar fazla araçtan faydalanılırsa okul/kurumun durumuna dair o kadar net bir tablo çizilmiş olacaktır. Okul/kurumların okul/kurum içi analiz sürecinde kullanabilecekleri araçlar, içerikleri ve nasıl erişim sağlayabileceklerine dair bilgiler Tablo 4'te verilmiştir.

**Tablo 4.Okul/Kurum İçi Analiz İçerik Tablosu**

Okul/Kurum İçi	Analiz İçerik Tablosu
Öğrenci sayıları	Okulöncesi:15 1/A.Sınıf :23 2.ASınıf :17 3.ASınıf :14 4.ASınıf :12 Kaynaştırma Öğrencisi:1 Yabancı Uyruklu Öğrenci:2
Akademik başarı verileri	Okulumuzda okuma yazma bilmeyen öğrenci bulunmamaktadır.
Sosyal-kültürel-bilimsel ve sportif başarı verileri	2021.Geleneksel Çocuk Oyunları İlçe Birincisi
Öğrenme stilleri envanteri	Okul rehberlik servisi tarafından uygulanmaktadır.
Devam-devamsızlık verileri	Okulumuzda devamsız öğrenci bulunmamaktadır.
Okul disiplinini etkileyen faktörler anketi	Okul rehberlik servisi tarafından uygulanmaktadır.
İnsan kaynakları verileri	İdareci :2 Öğretmen:5 Hizmetli :1 Lisans:6 Yüksek Lisans:1
Öğretmenlerin hizmet içi eğitime katılma oranları	MEBBİS verilerine göre yıllık ortalama hizmetiçi kurs sayımız 5 kurstur.

Öğrenme ortamı verileri	<b>1.Bina:</b> 2 idare odası 4 derslik 1 Bilişim Odası 1 Öğretmenler Odası 8 kız/Erkek WC 1 Hizmetli Odası <b>2.Bina</b> 1 Yemekhane 1 Derslik(Anasınıfı) 1 Fen Laboratuvarı 1 kütüphane 1 Depo
Okul/kurum ortamını değerlendirme anketi	Okul rehberlik servisi tarafından uygulanmaktadır.

## 2.7.2. İnsan Kaynakları

Okul/kurumun hedefleriyle uyumlu, kurumsal ve bireysel performans için kritik olan bilgi, beceri ve tutumların tümünü kapsamalıdır. Personele ilişkin nicel veriler ile personelin sahip olduğu niteliklerin analizi yapılmalıdır.

Okul/kurumda çalışanlar ve görevleri belirlenir. Ayrıca;

- Kurumun sahip olduğu toplam norm kadro sayısı,
- Çalışan toplam personel sayısı,
- İhtiyaç duyulan branşlar ve ihtiyaç sayısı,
- Buna bağlı olarak yapılan istihdam sayısı,
- Personelin nasıl atandığı,
- Varsa geçici personelin alındığı kaynağı,
- Kadrosu olmayıp da sözleşmeli çalıştırılan personelin sayısı,
- Eğitim düzeyi, gönüllü olarak aldığı diğer görevler,
- Okul/kuruma son -en az- iki yılda gelen giden personel sayısı mümkün ise neden okul/kurumdan tayin istedikleri,
- Ortalama okulda çalışma yılı,
- Ortalama hizmet içi eğitim saati,
- Çalışana verilen ödül ve ceza sayısı gibi hususlar tablo hâlinde düzenlenebilir.
- Okul/kurumda çalışan yönetici, öğretmen, diğer personelin görevlerinin neler olduğu belirlenmelidir.

**Tablo 5. Çalışanların Görev Dağılımı**

Çalışanın Ünvanı	Görevleri
Okul /Kurum Müdürü	Namık Kemal BOLADAN
Müdür Baş Yardımcısı	
Müdür Yardımcısı	Veli ÇİNKİLİNÇ
Atölye ve Bölüm Şefleri	
Öğretmenler	Nursen ÖZDEMİR,Ceylan SÖZER,Ceren AŞKIN AKKUZU,Gülcan Serap PALA,Güney ÇAPIK
Yönetim İşleri ve Büro Memuru	
Yardımcı Hizmetler Personeli	Murat TAŞKESEN

**Tablo 6. İdari Personelin Hizmet Süresine İlişkin Bilgiler**

Hizmet Süreleri	2021/2024 Yıl İtibarıyla	
	Kişi Sayısı	%
1-4 Yıl		
5-6 Yıl		
7-10 Yıl		
10-20 Yıl Üzeri	2	100

**Tablo 7. Okul/Kurumda Oluşan Yönetici Sirkülasyonu Oranı**

	Yıl İçerisinde Okul/Kurumdan Ayrılan Yönetici Sayısı			Yıl İçerisinde Okul/Kurumda Göreve Başlayan Yönetici Sayısı		
	2021	2022	2023	2021	2022	2023
TOPLAM		1	1		1	1

**Tablo 8. İdari Personelin Katıldığı Hizmet İçi Programları**

Adı ve Soyadı	Görevi	Katıldığı Çalışmanın Adı	Katıldığı Yıl	Belge No
Namık Kemal BOLADAN	Müdür	MEB Birim Amirlerinin Öğretmen Bilgilendirme Semineri Okul Yöneticilerinin Rehberlik Koordinasyon Eğitimi Semineri Afet ve Acil Durum Temel Kavramlar Semineri	2023	L58605707012 M57168657969 N85303605705
Veli ÇİNKİLİNÇ	Müdür Yardımcısı	- Bağımlılıkla Mücadele Semineri Afet Sonrası Ruh Sağlığı Seminer- Okul Tabanlı Afet Eğitimi Kursu- Öğretmenlik Uygulaması Danışmanlığı Eğitimi Kursu	2023 2023 2023 2023	A57420157741 L67433392308 I85521248783 J69347241493

**Tablo 9. Öğretmenlerin Hizmet Süreleri (Yıl İtibarıyla)**

Hizmet Süreleri	Branşı	Kadın	Erkek	Hizmet Yılı	Toplam
1-3 Yıl					
4-6 Yıl					
7-10 Yıl					
11-15 Yıl			1	15	1
16-20		1		17	1
20 ve üzeri	Sınıf Öğretmenliği	2	2	28	4

**Tablo 10. Kurumda Gerçekleşen Öğretmen Sirkülasyonunun Oranı**

	Yıl İçerisinde Kurumdan Ayrılan Öğretmen Sayısı			Yıl İçerisinde Kurumda Göreve Başlayan Öğretmen Sayısı		
	2021	2022	2023	2021	2022	2023
TOPLAM			2			2

**Tablo 11. Öğretmenlerin Katıldığı Hizmet İçi Eğitim Programları**

Adı ve Soyadı	Branşı	Katıldığı Çalışmanın Adı	Katıldığı Yıl	Belge No
Ceylan SÖZER	Sınıf Öğretmenliği	Zihinsel Engelli Öğrencilerin Eğitimi Digital Girişimcilik Temel Kursu Oyun Temelli Bloklama Kursu	2021 2020 2019	2021100348 2020000416 2019000256
Ceren Aşkın AKKUZU	Sınıf Öğretmenliği	Özel yetenekli öğrencilerin ayırt edici özellikleri semineri Okul kültürünün geliştirilmesi semineri Bağımlılıkla mücadele eğitimi	2023 2023 2023	2023003870 2023003856 2023001706
Nursen ÖZDEMİR	Okul öncesi Öğretmeliği	MEB Birim Amirlerinin Öğretmen Bilgilendirme Semineri Akran Zorbalığı Semineri Okul Öncesi Dönemde Kapsayıcı Eğitim Uygulamaları Semineri	2023 2023 2023	W21185331155 D88498021711 I28934977065
Güney ÇAPIK	Sınıf Öğretmenliği	Motorlu Taşıt Sürücüleri Uygulama Sınavı Sorumlusu İlk Yardım Eğitimi Kursu FATİH Prijesi-BT nin ve İnternetin Bilinçli ve Güvenli Kullanımı	2022 2021 2021	W63477592697 F23609162479 V70252621951
Gülcan Serap PALA	Sınıf Öğretmenliği	e Twening Erasmus +Proje Okul Kültürünün Geliştirilmesi Semineri özel yetenekli öğrencilerin Ayırt Edici Özellikleri Semineri	2023 2023 2023	X37314282774 P16196351168 F75102691053

**Tablo 12. Kurumdaki Mevcut Hizmetli/ Memur Sayısı**

	Görevi	Erkek	Kadın	Eğitim Durumu	Hizmet Yılı	Toplam
1	Hizmetli	Erkek		Önlisans	11	1

**Tablo 13. Çalışanların Görev Dağılımı**

Çalışanın Ünvanı	Görevleri
Okul /Kurum Müdürü	Okul Eğitim öğretim faaliyetlerinin yönetimi,planlanması ,değerlendirilmesi,denetlenmesi
Müdür Baş Yardımcısı	
Müdür Yardımcısı	Personel ve Öğrenci işleri,sosyal faaliyetler,büro işleri
Atölye ve Bölüm Şefleri	
Öğretmenler	Eğitim öğretim faaliyetleri
Yönetim İşleri ve Büro Memuru	
Yardımcı Hizmetler Personeli	Okul temizliği faaliyetleri

**Tablo 14. Okul/kurum Rehberlik Hizmetleri**

Mevcut Kapasite				Mevcut Kapasite Kullanımı ve Performans					
Psikolojik Danışman Norm Sayısı	Görev Yapan Psikolojik Danışman Sayısı	İhtiyaç Duyulan Psikolojik Danışman Sayısı	Görüşme Odası Sayısı	Danışmanlık Hizmeti Alan			Rehberlik Hizmetleri İle İlgili Düzenlenen Eğitim/Paylaşım Toplantısı vb. Faaliyet Sayısı		
				Öğrenci Sayısı	Öğretmen Sayısı	Veli Sayısı	Öğretmenlere Yönelik	Öğrencilere Yönelik	Velilere Yönelik
0	0	1	0	82	5		2	2	2



### 2.7.3. Teknolojik Düzey

Okul/kurumun teknolojik altyapısı ve teknolojiyi kullanabilme düzeyi belirlenir. Okul/kurumlarda derslerde ve ders dışı etkinliklerde kullanılmakta olan araç gereçlerin sayısı ve ihtiyaç durumu belirlenmelidir. Bu aşamada okul/kurumda hangi işlemlerin elektronik ortamda yapıldığı, gelecekte hangi iş ve işlemlerin elektronik ortamda yapılmasının düşünüldüğü de belirtilmelidir.

**Tablo 15. Teknolojik Araç-Gereç Durumu**

Araç-Gereçler	2021	2022	2023	İhtiyaç
Etkileşimli Tahta	0	5	5	-
Fotokopi Makinası	1	1	1	1
Bilgisayar	0	0	0	3

Okul/kurumun fiziki mekânlar açısından mevcut ve ihtiyaç durumunun da ortaya konulması gerekmektedir.

**Tablo 16. Fiziki Mekân Durumu**

Fiziki Mekân	Var	Yok	Adedi	İhtiyaç	Açıklama
Öğretmen Çalışma Odası	Var		1	-	
Ekipman Odası		Yok		1	
Kütüphane	Var		1		
Rehberlik Servisi		Yok		1	
Resim Odası		Yok		1	Açılacak fiziki imkan bulunmamaktadır.
Müzik Odası		Yok		1	Açılacak fiziki imkan bulunmamaktadır.
Çok Amaçlı Salon		Yok		1	Açılacak fiziki imkan bulunmamaktadır.
Spor Salonu		Yok		1	Açılacak fiziki imkan bulunmamaktadır.

#### 2.7.4. Mali Kaynaklar

Kurumun mali kaynakları, bütçe büyüklüğü, döner sermaye, okul-aile birliği gelirleri, kantin vb. gelirler ve harcama kalemleri ortaya konulur. Bütçe işlemlerinin kim tarafından yürütüldüğü belirtilir. Enflasyon oranı da dikkate alınarak plan dönemi boyunca gerçekleşecek kaynak artışı tahmini olarak belirlenir.

**Tablo 17. Kaynak Tablosu**

Kaynaklar	2024	2025	2026	2027	2028
Genel Bütçe	50000	60000	70000	80000	90000
Okul Aile Birliği					
Özel İdare					
Kira Gelirleri					
Döner Sermaye					
Dış Kaynak/Projeler					
Diğer					
TOPLAM	50000	60000	70000	80000	90000

**Tablo 18. Harcama Kalemler**

Harcama Kalemi	Çeşitleri
Personel	Sözleşmeli olarak çalışan personelin (sekreter temizlik, güvenlik) ücret, vergi, sigorta vb. giderleri
Onarım	Okul/kurum binası ve tesisatlarıyla ilgili her türlü küçük onarım; makine, bilgisayar, yazıcı vb. bakım giderleri
Sosyal-sportif faaliyetler	Etkinlikler ile ilgili giderler
Temizlik	Temizlik malzemeleri alımı
İletişim	Telefon, , internet, posta, mesaj giderleri
Kırtasiye	Her türlü kırtasiye ve sarf malzemesi giderleri

Tablo 19. Gelir-Gider Tablosu

YILLAR	2021		2022		2023	
	GELİR	GİDER	GELİR	GİDER	GELİR	GİDER
HARCAMA KALEMLERİ						
Temizlik	5000	1000	25000	10000	24700	14900
Küçük Onarım		1000				
Bilgisayar Harcamaları		1000				
Büro Makinaları Harcamaları		1000				
Telefon						
Sosyal Faaliyetler						
Kırtasiye		1000		10000		9800
GENEL				5000		

## 2.7.5. İstatistiki Veriler

### Öğrenci Durumu

Geriye Dönük 3 Yıl	Genel Mevcut	Ortalama Sınıf Mevcudu	Mevcutlu En Fazla Olan Sınıf	Mevcutlu En Az Olan Sınıf	Kaynaştırma Öğrenci Sayısı
2021	50	12	2.SINIF	1.SINIF	1
2022	73	15	1.SINIF	2.SINIF	1
2023	80	16	1.SINIF	3.SINIF	1

### Öğrenci Kursları

Geriye Dönük 3 Yıl	Kurs Açılan Dersler	Katılan Öğrenci Sayısı	Görev Alan Öğretmen Sayısı	Kursun Akademik Başarısı
2021	TÜRKÇE /MAT	4	1	%100
2022	TÜRKÇE /MAT	2	1	%100
2023	TÜRKÇE /MAT	1	1	%100

### Okulun Akademik Başarısı

Geriye Dönük 3 Yıl	Ulusal düzeyde yapılan sınavlarda başarı sağlayan öğrenci sayısı/ve Mevcuda oranı	Sınıfını doğrudan geçen öğrenci sayısı/oranı,	Sınıf tekrarı yapan öğrenci sayısı/oranı	Kaynaştırma Öğrenci Sayısı
2021	0	50-%100	0	1
2022	0	72-%97	1	1
2023	0	78-%94	2	1

### Okul/kurumda yapılan sosyal faaliyetler

Geriye Dönük 3 Yıl	Faaliyet Adı kutlamalar, anma günü, kermes .) neler olduğu,	Görev Alan Öğretmen Sayısı	Görev Alan Öğretmen Sayısı/Oran	Katılan Öğrenci Sayısı /Oran
2021	Kermes	5	%100	50
2022	Belirli gün ve hafta ve bayramlar	5	%100	73
2023	Geziler	3	%55	78

### Okul/kurumda yapılan kültürel faaliyetler

Geriye Dönük 3 Yıl	Faaliyet Adı (gezi, sergi vb.),	Görev Alan Öğretmen Sayısı	Görev Alan Öğretmen Sayısı/Oran	Katılan Öğrenci Sayısı /Oran
2021	Gezi (müze-Hayvanat Bahçesi)	2	%40	30
2022	Sergi	3	%55	23
2023	Tiyatro	2	%40	18

### Okul/kurumda Spor kulübü faaliyetleri

Geriye Dönük 3 Yıl	Hangi branşlarda takım oluşturulduğu	Lisanslı Öğrenci Sayısı	Bu alanda kazanılan başarılar	Spora devam eden öğrenci sayısı
2021	Futbol/Atletizm	0	0	20
2022	Futbol	0	0	25
2023	Futbol	0	0	22

### Öğrenci devam durumu

Geriye Dönük 3 Yıl	Öğrencilerin devamsızlık ortalaması	Devamsızlıktan kalan öğrenci sayısı	Sürekli devamsızlık yapan öğrenci sayısı	Önceden devamsız olup da devamı sağlanan öğrenci sayısı
2021	%100	0	0	0
2022	%97	1	1	0
2023	%94	2	2	1

### Sosyal Kulüpler

Geriye Dönük 3 YIL	Sosyal Kulüpler Sayısı	Öğrenci sayısı
2021	5	50
2022	5	73
2023	5	80

### Personel devam durumu

Geriye Dönük 3 YIL	Personelin sevk alma durumu (AYLIK ORTALAMA)	Zorunlu izinler hariç alınan izin süreleri	Sevk alma sıklığı-haftalık sevk sayısı	Alınan rapor sayısı
2021	1	1	1	3
2022	1	1	1	2
2023	1	1	1	3

### Engelli öğrenciler için kolaylaştırıcı çalışmalar

Geriye Dönük 3 YIL	Engelli öğrencilerin sayısı	Engel çeşitleri	Bunların yaşamını kolaylaştırmak için alınan önlemler
2021	0	0	Engelli Rampası
2022	0	0	Engelli Rampası
2023	0	0	Engelli Rampası

### Okul/kuruma ulaşım

Geriyeye Dönük 3 YIL	Taşınan Öğrenci Sayısı	Taşınan Mahalle Sayısı	Taşıma türü
2021	91	10	Servis
2022	95	10	Servis
2023	98	10	Servis

### Fiziki Mekanlar

Geriyeye Dönük 3 YIL	BTS	laboratuvar	Derslik	İdari Oda	Öğretmenler Odası	Binanın dış ve iç ses yalıtımı	Danışma, ziyaretçi odası
2021	1	1	4	2	1	Yok	0
2022	1	1	5	2	1	Yok	0
2023	1	1	5	2	1	yok	0

### Kantin, yemekhane Bilgileri

Geriyeye Dönük 3 YIL	Kantinin işletilme biçimi	Okula getirisi, öğrencilerin dışarı gitmesini önleme durumu, faydaları	Öğrencilerin dışarı gitmesini önleme durumu, faydaları
2021	Kira	340 tl	Taşıma merkezi ve köy okulu olmamız nedeniyle kırtasiye ve gıda malzemelerine ulaşım sağlamakta ,hijyenik sağlıklı bir işletmedir.
2022	Kira	420 tl	Taşıma merkezi ve köy okulu olmamız nedeniyle kırtasiye ve gıda malzemelerine ulaşım sağlamakta ,hijyenik sağlıklı bir işletmedir.
2023	Kira	560tl	Taşıma merkezi ve köy okulu olmamız nedeniyle kırtasiye ve gıda malzemelerine ulaşım sağlamakta ,hijyenik sağlıklı bir işletmedir.

### Isınma durumu

Geriyeye Dönük 3 YIL	Isınma Şekli	Yakıt Türü	İkaz Alarm Zili	Ektrik Tertibatının Kontrolü	Baca Temizliği	Sivil savunma tatbikatı
2021	Kalorifer	Kömür+18 fındık	mevcut	Yapıldı	Yapıldı	Yapıldı
2022	Kalorifer	Kömür+18 fındık	mevcut	Yapıldı	Yapıldı	Yapıldı
2023	Kalorifer	Kömür+18 fındık	mevcut	Yapıldı	Yapıldı	Yapıldı

### Sivil Savunma Çalışmaları

Geriye Dönük 3 YIL	Yangın Tertibatı	Yangın Tüpü	İkaz Alarm Zili	Ektrik Tertibatının Kontrolü	Baca Temizliği	Sivil savunma tatbikatı
2021	Yapıldı	4 adet	Mevcut	Yapıldı	Yapıldı	Yapıldı
2022	Yapıldı	4 adet	Mevcut	Yapıldı	Yapıldı	Yapıldı
2023	Yapıldı	4 adet	Mevcut	Yapıldı	Yapıldı	Yapıldı

## 2.8. Çevre Analizi (PESTLE)

Çevre analiziyle okul/kurum üzerinde etkili olan veya olabilecek politik, ekonomik, sosyo-kültürel, teknolojik, yasal çevresel dış etkenlerin tespit edilmesi amaçlanır. Dış çevreyi oluşturan unsurlar (nüfus, demografik yapı, coğrafi alan, kentsel gelişme, sosyokültürel hayat, ekonomik, sosyal, politik, kültürel durum, çevresel, teknolojik ve rekabete yönelik etkenler vb.) okul ve kurumun kontrolü dışındaki koşullara bağlı ve farklı eğilimlere sahiptir. Bu unsurlar doğrudan veya dolaylı olarak okul/kurumun faaliyet alanlarını etkilemektedir.

Bu bölümde, okul/kurumu etkileyen ya da etkileyebilecek dış çevre eğilimleri ve koşulları değerlendirilir.

Bu analiz ile elde edilen veriler, GZFT analizinin “fırsatlar” ve “tehditler” bölümlerinin oluşturulmasında zemin oluşturur. Tespit ile ihtiyaçların belirlenmesi ise stratejilerin geliştirilmesinde önemli bir rol oynayacaktır.

Söz konusu etkenlerin tespit edilmesinde PESTLE matrisinden faydalanılır.

Okul ve kurum dış çevrede meydana gelebilecek değişiklikleri sürekli olarak izleyerek analiz etmek, ortaya çıkabilecek fırsat-tehditleri önceden tahmin edip gerekli önlemleri almak zorundadır.

Okul/kurum içi analizde, sağlıklı bir şekilde ortaya konan güçlü ve zayıf yönler, çevre analizi aşamasında elde edilecek fırsatlar ve tehditler ile birlikte değerlendirilerek en uygun stratejiler belirlenmelidir.

**Tablo 20. PESTLE Analiz Tablosu**

<b>Politik-Yasal etkenler</b>	<b>Ekonomik etkenler</b>
<ul style="list-style-type: none"><li>● Kalkınma Planı ve Orta Vadeli Program,</li><li>● Bakanlık, il ve ilçe stratejik planlarının incelenmesi,</li><li>● Yasal yükümlülüklerin belirlenmesi,</li><li>● Oluşturulması gereken kurul ve komisyonlar,</li><li>● Okul/kurum çevresindeki politik durum.</li></ul>	<ul style="list-style-type: none"><li>● Okul/kurumun bulunduğu çevrenin genel gelir durumu,</li><li>● İş kapasitesi,</li><li>● Okul/kurumun gelirini arttırıcı unsurlar,</li><li>● Okul/kurumun giderlerini arttıran unsurlar,</li><li>● Tasarruf sağlama imkânları,</li><li>● İşsizlik durumu,</li><li>● Mal-ürün ve hizmet satın alma imkânları,</li><li>● Kullanılabilir bütçe</li></ul>
<b>Sosyokültürel etkenler</b>	<b>Teknolojik etkenler</b>
<ul style="list-style-type: none"><li>● Kariyer beklentileri,</li><li>● Ailelerin ve öğrencilerin bilinçlenmeleri,</li><li>● Aile yapısındaki değişimler (geniş aileden çekirdek aileye geçiş, erken yaşta evlenme vs.),</li><li>● Nüfus artışı,</li><li>● Göç,</li><li>● Nüfusun yaş gruplarına göre dağılımı,</li><li>● Hayat beklentilerindeki değişimler (Hızlı para kazanma hırısı, lüks yaşama düşkünlük, kırsal alanda kentsel yaşam),</li><li>● Beslenme alışkanlıkları,</li><li>● Değerler, mesleki etik kuralları vb.</li></ul>	<ul style="list-style-type: none"><li>● Okul/kurumun teknoloji kullanım durumu</li><li>● e- Devlet uygulamaları,</li><li>● Dijital Platformlar üzerinden uzaktan eğitim imkânları,</li><li>● Okul/kurumun sahip olmadığı teknolojik araçlar</li><li>● Personelin ve öğrencilerin teknoloji kullanım kapasiteleri,</li><li>● Personelin ve öğrencilerin sahip olduğu teknolojik araçlar,</li><li>● Teknoloji alanındaki gelişmeler</li><li>● Teknolojinin eğitimde kullanımı</li></ul>
<b>Çevresel Etkenler</b>	
<ul style="list-style-type: none"><li>● Hava ve su kirlenmesi,</li><li>● Toprak yapısı,</li><li>● Bitki örtüsü,</li><li>● Doğal kaynakların korunması için yapılan çalışmalar,</li><li>● Çevrede yoğunluk gösteren hastalıklar,</li><li>● Doğal afetler (deprem kuşağında bulunma, Covid 19, kene vakaları vb.)</li></ul>	

## 2.9. GZFT Analizi

Tablo 21. GZFT Listesi

İÇ ÇEVRE		DIŞ ÇEVRE	
Güçlü Yönler	Zayıf Yönler	Fırsatlar	Tehditler
<p>1-Okul Müdürünün tecrübeli ve yeniliğe açık olması, 2-Okul Müdürünün eğitimin yaygınlaşmasına olan inancı, 3-Öğretmen sayısının yeterli olması ve öğretmenlerin yeniliklere açık olması, 4-Öğretmenlerin tümünün kadrolu olması, 5-Okulda internet bağlantısının olması, 6-Yeterli teknolojik alt yapının olması ve bu teknolojinin tüm çalışanlar tarafından kullanılıyor olması, 7-Kurum kültürünün oluşmuş olması, 8-Okulda bulunan eğitim materyallerinin çocukların yaş ve seviyelerine uygun olması, 9-Okulun yaptığı sosyal etkinliklerde velilerin etkin katılımının olması, 10-Okul personeli uzun yıllar süresince okulda görev yapması, 11-Teknolojik gelişmelerin yakından takip edilmesi, 12-Okul personelimizin iletişim becerilerinin yüksek olması ve tüm personel arasında yatay iletişimin yaygın bir şekilde kullanılması, 13-Tüm çalışanların sorunun bir parçası değil, çözümün bir parçası olması, 14-Tüm çalışanların bireysel ve mesleki gelişimlerini arttırmaya istekli olmaları 15-Okuldaki kilit ve kritik süreçlerin iyi işlenmesi, 16-Tüm çalışanların bilgi paylaştıkça çoğalır felsefesini benimsemiş olması, 17-Okuldaki tüm harcamaların düşük maliyet, yüksek kalite anlayışıyla gerçekleştirilmesi</p>	<p>1-Derslik sayısının az olması, 2-Sosyal etkinlikler için bir salonun yetersiz kalması, 3-Okul çevresinde; spor salonu, konferans, tiyatro vb. gibi sosyal etkinlik alanlarının bulunmaması 4-Veli toplantılarına katılım oranının düşük olması, 5-Ana-baba eğitim seminerlerine katılımın az olması, 6-Yeterli personel olmaması 7-Maddi yetersizlikler nedeniyle okulda yeterli personel çalıştırılmaması, 8- Mevcut personelin üzerinde görev dağılımının fazla olması</p>	<p>1-Velilerin farklı kültür seviyesinde olması, 2-Veliler arasında çeşitli meslek gruplarının bulunması, 3-Eğitim materyali üreten firmaların yeni ürünlerle ilgili okulu bilgilendirmeleri 4-İlçe Kaymakamının ve İlçe Milli Eğitim Müdürünün Okulöncesi Eğitimi yaygınlaştırma çalışmalarına olan inançları ve bu konuda yaptıkları projeler, 5-Okulumuzdan mezun olan öğrencileri gittikleri ilköğretim okullarında, yapılan merkezi ve mahalli sınavlarda ön sıralarda olmaları, 6-Okulumuzun il ve ilçedeki yöneticilerle ve STK'larla, Kamu Kurum ve Kuruluşları ile işbirliği içinde olması 7-Devlete bağlı, bağımsız anaokulu olması 8- Çevrede yaşayan çocukların okul öncesi eğitime ihtiyaç duymaları 9-Okul idaresinin okulun ihtiyaçlarını giderme çabaları</p>	<p>1-Veli toplantılarına katılım oranının düşük olması, 2-Okul ihata duvarının alçak olması ve tel örgü ile çevrili olmaması, 3- Okula taşınan mahallerin sosyo ekonomik düzeyi düşük ailelerin olması 4-Okulun bulunduğu çevrenin sosyo ekonomik düzeyinin düşük olması 5-Okulun taşıma merkezi olması 10 mahallenin okula taşınması</p>



**Tablo 22. GZFT Stratejileri**

	Fırsatlar	Tehditler
<b>Güçlü Yönler</b>	Okul/kurumun güçlü yönleri ile dış çevrenin sunduğu fırsatlardan faydalanmaya yönelik geliştirilen stratejilerdir.	Dış çevredeki tehditlerin olumsuz etkilerini, okul/kurumun güçlü yönlerini kullanarak en aza indirmeye yönelik geliştirilen stratejilerdir.
<b>Zayıf Yönler</b>	Okul/kurumun zayıf yönlerinin olumsuz etkilerini en aza indirirken fırsatların olası olumlu etkilerinden azami düzeyde yararlanmaya yönelik geliştirilen stratejilerdir.	Zayıf yönler ve tehditlerin olumsuz etkilerini en aza indirmeye yönelik geliştirilen stratejilerdir.

## 2.10. Tespit ve İhtiyaçların Belirlenmesi

Durum analizi çerçevesinde gerçekleştirilen tüm çalışmalardan elde edilen veriler; paydaş anketleri, toplantı tutanakları vs. göz önünde bulundurularak özet bir bakış geliştirilmesi sürecidir. Oluşturulan tablo amaç ve hedeflere ulaşmak için temel yapıyı oluşturacaktır. Tablo 23'te farklı durum analizi bulguları için birer örnek tespit ve ihtiyaçlar alanı örneklendirilmiştir (**Bu tabloya yayımlanan Stratejik Plan'da yer verilmeyecektir.**).

**Tablo 23. Tespit ve İhtiyaçları Belirlenmesi**

DURUM ANALİZİ AŞAMALARI	TESPİTLER/ SORUN ALANLARI	İHTİYAÇLAR /GELİŞİM ALANLARI
Uygulanmakta Olan Stratejik Planın Değerlendirilmesi	• Stratejik plan hazırlama sürecinde verilen eğitimlerin yetersiz kalmaktadır.	• Yeni plan hazırlama sürecinde verilen eğitim ve seminerlerin artması planı daha verimli hale getirebilir
Mevzuat Analizi	• Mevzuat itibariyle öğrenci velilerinin eğitim faaliyetlerine müdahale alanını sınırlandıran herhangi bir mekanizma bulunmamaktadır. • Kurumumuzca sınıf mevcutları fazla olup sınıf içi yardımcı personel bulunmamaktadır. • Müdürlüğümüzün hizmetlerini mevzuattaki hükümlere uygun olarak yürütmektedir. • Tabi olduğumuz mevzuatın kapsamı, Müdürlüğümüzün	• Mevzuat itibariyle Okul Müdürlerinin yetkilerinin artırılması • Eğitim uygulamaları konusunda ulusal düzeyde tanıtım çalışmaları yaparak öğrenci ve velilerinin bilgilendirilmesi • Mevzuatta ihtiyaç duyulan değişikliklerde "yenileme" çalışmaları yerine "güncelleme" çalışmalarına yer verilmesi • Sınıf mevcutlarının azaltılması, sınıf içine yardımcı personel verilmesi

	yetkilerini çeşitlendirmekle birlikte sınırlamakta	
Üst Politika Belgeleri Analizi*		<ul style="list-style-type: none"> <li>• Stratejik Plan Hazırlama, Stratejik Yönetim Süreci ile ilgili diğer iş ve işlemler</li> <li>• Stratejik Plan hedef ve göstergelerinin üst politika belgelerindeki ilke ve prensiplere uygun hazırlanması</li> </ul>
Paydaş Analizi	<ul style="list-style-type: none"> <li>• Eğitim faaliyetlerine kadın velilerimizin katılım oranları yüksektir fakat genel katılım oranları beklenen düzeyde değildir.</li> </ul>	<ul style="list-style-type: none"> <li>• Paydaşların idareden beklentilerinin faaliyet alanlarıyla uyumu sağlanmalı, plan döneminde kurumsal faaliyetler hakkında paydaşlara düzenli bilgilendirme yapılması</li> </ul>
İnsan Kaynakları Yetkinlik Analizi	<ul style="list-style-type: none"> <li>• Çalışanlarımızın her biri farklı türden yeterliliklere sahiptir</li> </ul>	<ul style="list-style-type: none"> <li>• Çalışanlarımızın her alanda bilgi sahibi olması için hizmetiçi eğitim faaliyetleri düzenlenmesi</li> </ul>
Kurum Kültürü Analizi	<ul style="list-style-type: none"> <li>• Kurumsal kültürümüz gelişmiş durumdadır. Kurum içi iletişim gelişmiştir, halkla ilişkiler sağlıklı bir şekilde yürütülmektedir</li> </ul>	<ul style="list-style-type: none"> <li>• Eğitim-öğretim faaliyetlerine genel katılım oranlarının yükseltilmesi</li> </ul>
Fiziki Kaynak Analizi	<ul style="list-style-type: none"> <li>• Derslik sayıları yetersizdir fakat ikili eğitim yapıldığından derslikler ortak kullanılmaktadır.</li> </ul>	
Teknoloji ve Bilişim Altyapısı Analizi	<ul style="list-style-type: none"> <li>• Bir sınıfımızda projeksiyon cihazı bulunmamaktadır.</li> <li>• Okulumuzda akıllı tahta bulunmamaktadır.</li> <li>• Okulumuzda tarayıcı yoktur fakat fotokopi makinelerimizi tarayıcı olarak kullanabilmektedir</li> </ul>	<ul style="list-style-type: none"> <li>• 1 adet projeksiyon cihazı</li> <li>• 4 adet akıllı tahta</li> </ul>
Mali Kaynak Analizi	<ul style="list-style-type: none"> <li>• Ailelerin gelir düzeyi düşük olduğundan okul-aile birliğine az miktarda bağış yapılmaktadır.</li> <li>• Okul-aile birliği iş ve işlemleri okul yöneticileri tarafından üstlenilmektedir.</li> <li>• Okuldaki gelirlerin %90'ı okul içi yiyecek, temizlik ve yardımcı personel giderleri için kullanılmaktadır.</li> </ul>	<ul style="list-style-type: none"> <li>• Okuldaki çocuklarımızın yaş grubu itibarıyla yardımcı personele daha fazla ihtiyaç duyulmaktadır.</li> <li>• Mevcut gelirlerimizle bu ihtiyacımız tamamlanamamaktadır.</li> </ul>

## 3. GELECEĐE BAKIŞ

### A. Misyon, Vizyon, Temel Deđerler ve İlkelerimiz

#### 3.1. MİSYONUMUZ

*Tüm öğrencilerimizin, İlköğretimin amaçları doğrultusunda yeni bilgi ve teknolojiler ışığında ilgili, becerili ve kendine güvenen bireyler olarak yetiřmelerine destek olmak ve ilköğretime hazırlamak için varız.*

#### 3.2. VİZYONUMUZ

Vatanını milletini seven, özgüvene sahip, mutlu bireyler yetiřtirmek.

#### 3.3. TEMEL DEĐERLERİMİZ

- Atatürk İlkeleri ve İnkılâplarına bađlı
- Milli ve Manevi Deđerler
- Eleřtirel Düşünme
- Sevgi, saygı, hoşgörü.
- Tarafsızlık
- Doğruluk – Dürüstlük
- Güven
- İşbirliđi
- Evrensel Deđerler
- Kaliteli Hizmet
- Akılcılık
- Stratejik Yönetim Süreci
- Demokratik Sorun Çözme Yöntemleri
- İletişim Yöntemlerinin Geliřtirilmesi

➤ Değişime, eleştiriye, paylaşıma açık olma

## 4. AMAÇ, HEDEF VE PERFORMANS GÖSTERGESİ İLE STRATEJİLERİN BELİRLENMESİ

Tablo 24. Amaç, Hedef, Gösterge ve Stratejilere İlişkin Kart Şablonu

<b>TEMA : Eğitim ve Öğretimde Kalite</b>	
<b>Amaç 1</b>	A.1 Öğrencilerin eğitim öğretime etkin katılımlarıyla donanımlı olarak bir üst öğrenime geçişi sağlanacaktır.
<b>Hedef 1.1</b>	H.1.1 Öğrenme kayıpları önleyici çalışmalar yapılarak azaltılacaktır.

Performans Göstergeleri	Hedef Etkisi*	Başlangıç Değeri**	1. Yıl	2. Yıl	3. yıl	4. Yıl	5. Yıl	İzleme Sıklığı	Rapor Sıklığı
PG 1.1.1 İlkokullarda yetiştirme programına(İYEP)dahil olan öğrencilerin Türkçe dersi kazanımlarına ulaşma oranı	%20	%45	%50	%55	%60	%65	%70	6 ay	6 ay
PG 1.1.2 İlkokullarda yetiştirme programına(İYEP)dahil olan öğrencilerin Matematik dersi kazanımlarına ulaşma oranı	%20	%45	%50	%55	%60	%65	%70	6 ay	6 ay
PG 1.1.3 20gün ve üzeri özürsüz devamsızlık yapan öğrenci oranı	%15	%70	%80	%85	%90	%95	%100	6 ay	6 ay
PG 1.1.4 20gün ve üzeri özürlü devamsızlık yapan öğrenci oranı	%15	%45	%50	%55	%60	%65	%70	6 ay	6 ay
PG 1.1.5 İlkokul birinci sınıf öğrencilerinden en az bir yıl okul öncesi eğitim almış olanların oranı (%) (ilkokul)	%15	%45	%50	%55	%60	%65	%70	6 ay	6 ay
PG 1.1.6 Okula yeni başlayan öğrencilerden oryantasyon eğitimine katılanların oranı (%)	%15	%45	%50	%55	%60	%65	%70	6 ay	6 ay
<b>Koordinatör Birim</b>	Okul Müdürlüğü								
<b>İş birliği Yapılacak Birimler</b>	Muhtarlık Aile Sağlık Merkezi İlçe Nüfus Müdürlüğü								
<b>Riskler</b>	Veli iletişim ve adres bilgilerine ulaşamaması, Velilerin çocuklarını okula göndermek istememesi, Yaş Grubu itibarıyla küçük olanların okula uyumda zorlanması								

<b>Stratejiler</b>	S.1.Öğrencilerin Türkçe dersindeki eksikleri tespit edilerek İYEP aracılığıyla akademik yeterliklerinin artırılması sağlanacaktır S.2.Öğrencilerin matematik derslerindeki eksikleri tespit edilerek İYEP aracılığıyla akademik yeterliklerinin artırılması sağlanacaktır S.3.Dijital platformlar aracılığıyla öğrencilerin tamamlayıcı ve destekleyici eğitim almaları sağlanacaktır S.4.İYEP'in ders içeriklerine katkı sağlayacak etkinlik, okuma vb aktivitelerin zenginleştirilmesi sağlanacaktır S.5 İYEP içerikleri öğrencinin hazır bulunuşluk seviyesi dikkate alınarak hazırlanacaktır. S.6.Öğrencilerin devamsızlık nedenleri tespit edilerek devamsızlığa neden olan etmenler giderilecektir
<b>Maliyet Tahmini</b>	5000 TL
<b>Tespitler</b>	Okulumuzun taşıma merkezi olması nedeniyle İYEP kurslarının zaman çizelgesinde sorun yaşanmaktadır.Okulöncesi öğrencilerinin taşıma kapsamında olmaması okullaşmayı önlemektedir.Öğrencilerimizin kırsal kesimde yaşaması tarımsal faaliyetler ve mevsimsel göçler nedeniyle devamsızlık yaşanmaktadır.
<b>İhtiyaçlar</b>	Muhtarlıkla işbirliği, veli ziyaretleri, aile sağlığı merkezinin verileri,İlçe nüfus müdürlüğü verileri

### TEMA: Eğitim ve Öğretimde Kalite

<b>Amaç 2</b>	A A.1 Öğrencilerin eğitim öğretime etkin katılımlarıyla donanımlı olarak bir üst öğrenime geçişi sağlanacaktır.
<b>Hedef 2.1</b>	H.2.1 Öğrenme kayıpları önleyici çalışmalar yapılarak azaltılacaktır.

Performans Göstergeleri	Hedef Etkisi*	Başlangıç Değeri**	1. Yıl	2. Yıl	3. yıl	4. Yıl	5. Yıl	İzleme Sıklığı	Rapor Sıklığı
PG 2.1.1 Destek Odasından Faydalan Öğrenci Sayısı	%25	%45	%50	%55	%60	%65	%70	6 ay	6 ay
PG 2.1.2 Özel eğitim kapsamında tanılanmış öğrenci sayısı	%25	%45	%50	%55	%60	%65	%70	6 ay	6 ay
PG 2.1.3 EBA kullanan öğretmen oranı	%25	%70	%80	%85	%90	%95	%100	6 ay	3 ay
PG 2.1.4 EBA kullanan öğrenci oranı	%25	%45	%50	%55	%60	%65	%70	6 ay	3 ay
<b>Koordinatör Birim</b>	Okul Müdürlüğü								
<b>İş birliği Yapılacak Birimler</b>	Muhtarlık Aile Sağlık Merkezi İlçe Rehberlik Yürütme Kurulu RAM(Ayvalık )								

<b>Riskler</b>	
<b>Stratejiler</b>	<p>S.1.Okulumuz kaynaştırma öğrencileri için okul BEP kurulunca destek odası açılarak eğitim sağlanacaktır.</p> <p>S.2. Öğretmenlerce özel eğitim ihtiyacı olan tespit edilen öğrencilere veli görüşmeleri yapılarak bilgilendirmeler yapılacaktır.</p> <p>S.3.Öğretmenlerce özel eğitim ihtiyacı olarak tespit edilen öğrenciler RAM a yönlendirilecektir.</p> <p>S.4.EBA kullanımını konusunda öğretmenlerimiz,velilerimiz ve öğrencilerimiz bilgilendirilecektir.</p> <p>S.5.Okul bilişim sınıfı açık bulundurularak öğrencilerin EBA kullanımına hazır bulundurulacaktır.</p>
<b>Maliyet Tahmini</b>	5000 TL
<b>Tespitler</b>	<p>Okulumuzun taşıma merkezi olması nedeniyle okulda mevcut teknolojik aletlerin kullanımı sınırlı olarak kullanılmaktadır.</p> <p>Öğrencilerimizin kırsal kesimde yaşaması teknolojik aletlere ve internet ulaşımına sahip olmaması EBA kullanımını sınırlandırmaktadır.</p> <p>Destek sınıfından haftada sadece 8 saat yararlanmaktadır.</p> <p>Destek sınıfına sadece sınıf öğretmenleri derslerine branş öğretmenlerinin girdiği derslerde eğitim verebilmektedir.</p>
<b>İhtiyaçlar</b>	Muhtarlıkla işbirliği, veli ziyaretleri, aile sağlığı merkezinin verileri, İlçe nüfus müdürlüğü verileri, RAM

### TEMA: Eğitim ve Öğretimde Kalite

<b>Amaç 3</b>	A.3 Öğrencilere medeniyetimizin ve insanlığın ortak değerleriyle çağın gereklerine uygun bilgi, beceri, tutum ve davranışlar kazandırılacaktır.
<b>Hedef 3.1</b>	H.3.1 Öğrencilere evrensel değerler, sağlıklı yaşam ve çevre bilinci duyarlılığı kazandırılacaktır.

Performans Göstergeleri	Hedef Etkisi*	Başlangıç Değeri**	1. Yıl	2. Yıl	3. yıl	4. Yıl	5. Yıl	İzleme Sıklığı	Rapor Sıklığı
PG.3.1 Öğrenci başına okunan kitap sayısı	%20	%45	%50	%55	%60	%65	%70	6 ay	6 ay
PG.3.2 Sağlıklı ve dengeli beslenme ile ilgili verilen eğitim sayısı	%10	%45	%50	%55	%60	%65	%70	6 ay	6 ay
PG.3.3 Sağlıklı ve dengeli beslenme ile ilgili verilen eğitime katılan öğrenci sayısı	%20	%70	%80	%85	%90	%95	%100	6 ay	6 ay
PG.3.4 Çevre bilincinin artırılmasına yönelik verilen eğitim sayısı	%20	%45	%50	%55	%60	%65	%70	6 ay	3 ay
PG.3.5 Çevre bilincinin	%10	%70	%80	%85	%90	%95	%100	6 ay	6.ay

artırılmasına yönelik verilen eğitimlere katılan öğrenci sayısı									
PG.3.6Nezaket kurallarına yönelik yapılan etkinlik sayısı	%10	%45	%50	%55	%60	%65	%70	6 ay	6 ay
PG.3.7 Nezaket kurallarına yönelik yapılan etkinliklere katılan öğrenci sayısı	%10	%45	%50	%55	%60	%65	%70	6 ay	6 ay
<b>Koordinatör Birim</b>	Okul Müdürlüğü								
<b>İş birliği Yapılacak Birimler</b>	Muhtarlık Aile Sağlık Merkezi İlçe Tarım Müdürlüğü Burhaniye Belediyesi								
<b>Riskler</b>	“Eğitimde Başarı” kavramından yalnızca akademik başarının anlaşılması Eğitimcilerin yerel ve ulusal düzeyde yürütülen çalışmalara gönüllü olarak yeterli destek vermemesi Sosyal, kültürel ve sportif faaliyetlerle ilgili veri toplanamaması								
<b>Stratejiler</b>	S.1 Okul kütüphanesi zenginleştirilecek, öğrencilerin kütüphaneden yararlanması sağlanacaktır. S.2. Türkçe dersinde ders saatinin bir bölümü okumaya ayrılacak ve okul müdürlüğüne planlanan zamanlarda okuma etkinlikleri düzenlenecektir S.3 Serbest etkinlikler saati, öğrencilerin sanatsal, sportif ve kültürel faaliyetlere katılım sağlayacağı şekilde düzenlenecektir S.4 Öğrencilere sağlıklı ve dengeli beslenmelerine yönelik bilgilendirme eğitimleri ve etkinlikler yapılacaktır S.5 Öğrencilerin çevre bilincinin artırılmasına yönelik etkinlikler yapılacaktır. S.6 Öğrencilere, nezaket ve görgü kuralları konusunda eğitimler verilerek konuya ilişkin etkinlikler düzenlenecektir								
<b>Maliyet Tahmini</b>	8000 TL								
<b>Tespitler</b>	Okulumuzun taşıma merkezi olması nedeniyle okulda mevcut kütüphane okul saatlerinde kullanılmaktadır. Kütüphane ve sınıf kitaplıklarında kitap sayısı yetersizdir. Taşıma merkezi olmamı nedeniyle taşınmalı öğrenciler öğle yemeğini okulda yemektedir.Yemekler tercih edilmemektedir. Ekonomi yönden zayıf aileler olması nedeniyle yeterli dengeli beslenme sağlanamaktadır. Öğrenciler küçük bir çevrede yaşadıkları için e model olacak kişilerle az karşılaşmaktadır.								



	Okulun ilçe merkezinden ayrı olması sanatsal, sportif ve kültürel faaliyetlere katılımı zorlaştırmaktadır.
<b>İhtiyaçlar</b>	Muhtarlıkla işbirliği, veli ziyaretleri, aile sağlığı merkezinin verileri, İlçe nüfus müdürlüğü verileri, Belediye ile işbirliği

### TEMA: Kurumsal Kapasite

<b>Amaç 4</b>	A.4 Eğitim ortamlarının fiziki imkânları geliştirilecektir.
<b>Hedef 4.1</b>	H.4.1 Temel eğitimde okulların niteliğini arttıracak uygulama ve çalışmalara yer verilecektir..

Performans Göstergeleri	Hedef Etkisi*	Başlangıç Değeri**	1. Yıl	2. Yıl	3. yıl	4. Yıl	5. Yıl	İzleme Sıklığı	Rapor Sıklığı
PG.4.1 Okul bahçesine oyun alanlarının sayısı	%20	%45	%50	%55	%60	%65	%70	6 ay	6 ay
PG.4.2 Masa tenisi öğrenen öğrenci sayısı	%10	%45	%50	%55	%60	%65	%70	6 ay	6 ay
PG.4.3 Okul bahçesinde bank ve kamelya sayısı	%20	%70	%80	%85	%90	%95	%100	6 ay	6 ay
PG.4.4 Okul güvenliğinin sağlanması amacı ile güvenlik kameralarının değiştirilmesi ve ihata duvarının onarılıp üzerine çit çekilmesi.	%10	%45	%50	%55	%60	%65	%70	6 ay	6 ay
PG.4.5 Okulumuz öğrencileri ilkökul ve ortaokul aynı binada eğitim görmektedir. Bu okulların ve bahçelerinin ayrılması için yeni bina yapımı	%10	%70	%80	%85	%90	%95	%100	6 ay	6.ay
PG.4.6 Kalite standartlarını içeren sertifika sayısı (Beyaz Bayrak, Beslenme Dostu Okul, ISO ,Okulum Temiz sertifikaları vb.)	%10	%45	%50	%55	%60	%65	%70	6 ay	6 ay
PG.4.7 Okul öğrenci ve öğretmen tuvaletlerinin yenilenmesi, sayısının artırılması	%10	%45	%50	%55	%60	%65	%70	6 ay	6 ay
P.G.4.8 Okulda bir eğitim ve öğretim yılında geleneksel çocuk	%10	%45	%50	%55	%60	%65	%70	6 ay	6 ay

oyunlarına yönelik olarak düzenlenen alan/mekan sayısı.									
<b>Koordinatör Birim</b>	Okul Müdürlüğü								
<b>İş birliği Yapılacak Birimler</b>	Muhtarlık Aile Sağlık Merkezi İlçe Tarım Müdürlüğü Burhaniye Belediyesi								
<b>Riskler</b>	İhtiyacının karşılanabilmesi için Okul-Aile Birliği bütçesinin yetersizliği Okulun maddi imkânlarından dolayı yapılamaması.								
<b>Stratejiler</b>	S.1 Okul oyun alanlarının zenginleştirilmesi ve daha çok öğrencinin faydalanması sağlanacaktır. S.2. Okul güvenlik kameraları çoğaltılacaktır. S.3 Okul bahçesinde bank ve kamelya sayısı artırılacaktır. S.4 Gerekli bildirim ve yazışmaların yapılması ve takibi bahçe içindeki düzenlemelerin yapılması S.5 Okul bahçeleri çocukların geleneksel oyunlarla vakit geçirmelerini sağlayacak ve gelişimlerini destekleyecek şekilde etkin olarak kullanılacaktır S.6 E-okul sisteminde bulunan sosyal etkinlik modülünde gerçekleştirilen etkinlikler işlenecektir. S9 Okul bahçeleri geleneksel çocuk oyunlarına yönelik düzenlenecektir								
<b>Maliyet Tahmini</b>	20000 TL								
<b>Tespitler</b>	Genelde bu tür eğitimler eğitim öğretim saatleri içinde yapılmaktadır. (okulumuzun taşıma merkezi olmasından dolayı)  İhtiyacının karşılanabilmesi için Okul-Aile Birliği bütçesinin yetersizliği Okulun maddi imkânlarından dolayı yapılamaması								
<b>İhtiyaçlar</b>	Muhtarlıkla işbirliği, veli ziyaretleri, aile sağlığı merkezinin verileri, İlçe nüfus müdürlüğü verileri, Belediye ile işbirliği								

**TEMA: Eğitim ve Öğretimde Kalite**

<b>Amaç 5</b>	A.5 Temel eğitimde öğrencilerin kaliteli eğitime erişimleri fırsat eşitliği temelinde artırılarak bilişsel, duyuşsal ve fiziksel olarak çok yönlü gelişimleri sağlanacak ve temel hayat becerilerini edinmiş öğrenciler yetiştirilecektir.
<b>Hedef 5.1</b>	H.5.1 Öğrencilerin bilimsel, kültürel, sanatsal, sportif ve toplum hizmeti alanlarında ders dışı etkinliklere katılım oranı artırılabacaktır..

<b>Performans Göstergeleri</b>	<b>Hedefe Etkisi*</b>	<b>Başlangıç Değeri**</b>	<b>1. Yıl</b>	<b>2. Yıl</b>	<b>3. yıl</b>	<b>4. Yıl</b>	<b>5. Yıl</b>	<b>İzleme Sıklığı</b>	<b>Rapor Sıklığı</b>
PG.5.1Okulda bir eğitim ve öğretim döneminde bilimsel, kültürel, sanatsal ve sportif alanlarda en az bir faaliyete katılan öğrenci oranı	%20	%45	%50	%55	%60	%65	%70	6 ay	6 ay
PG.5.2Bir eğitim ve öğretim yılında en az iki sosyal sorumluluk ve toplum hizmeti çalışmalarına katılan öğrenci oranı	%10	%45	%50	%55	%60	%65	%70	6 ay	6 ay
PG.5.3 Bir eğitim ve öğretim yılında yerel, ulusal ve uluslararası proje, yarışma vb. etkinliklere katılan öğrenci oranı	%20	%70	%80	%85	%90	%95	%100	6 ay	6 ay
PG.5.4 Okulda bir eğitim ve öğretim yılında geleneksel çocuk oyunları alt başlığında en az bir faaliyete katılan öğrenci oranı	%10	%45	%50	%55	%60	%65	%70	6 ay	6 ay
PG.5. Okulda bir eğitim ve öğretim yılında geleneksel çocuk oyunlarına yönelik olarak düzenlenen alan/mekan sayısı.	%10	%70	%80	%85	%90	%95	%100	6 ay	6.ay
<b>Koordinatör Birim</b>	Okul Müdürlüğü								
<b>İş birliği Yapılacak Birimler</b>	Muhtarlık Okul Sosyal Etkinlikler Kurulu İlçe Gençlik ve Spor Müdürlüğü Burhaniye Belediyesi Balıkesir Büyükşehir Belediyesi								
<b>Riskler</b>	Okul-Aile Birliği bütçesinin yetersizliği Okulun Taşıma merkezi olması-ulaşım sıkıntısı								
<b>Stratejiler</b>	S.1 Her bir öğrencinin bir kulüp faaliyetinde aktif olarak yer alması sağlanarak kulüp faaliyetlerinin etkinliği artırılabacaktır. S.2 Öğrencilerin seviyelerine uygun olarak toplumsal sorunların çözümüne katkı sağlamak ve farkındalık oluşturmak amacıyla afet ve acil durum, çevre, eğitim, spor, kültür ve turizm, sağlık ve sosyal hizmetler alanlarında toplum hizmeti faaliyetlerine katılımları artırılabacaktır.								

	<p>S.3 Okul bünyesinde yarışmalar düzenlenecektir.</p> <p>S.4 Diğer kurum ve kuruluşlarla iş birliği içerisinde yürütülen bilimsel, sosyal, kültürel, sanatsal ve sportif alanlardaki faaliyetler artırılacaktır.</p> <p>S.5 Okul bahçeleri çocukların geleneksel oyunlarla vakit geçirmelerini sağlayacak ve gelişimlerini destekleyecek şekilde etkin olarak kullanılacaktır</p> <p>S.6 Okul bünyesinde etkinlikler düzenlenecektir</p> <p>S.7 Öğrencilerin yerel, ulusal ve uluslararası proje ve yarışmalara katılmaları teşvik edilecektir.</p> <p>S8 E-okul sisteminde bulunan sosyal etkinlik modülünde gerçekleştirilen etkinlikler işlenecektir.</p> <p>S.9 Okul bahçeleri geleneksel çocuk oyunlarına yönelik düzenlenecektir.</p> <p>S.10 Öğrenci seviyesi ve öğretim programı kazanımlarına uygun olarak geleneksel çocuk oyunları ders içi etkinliklerde kullanılacaktır</p> <p>S.10 Eğitim- öğretim yılı içerisinde okullarda geleneksel çocuk oyunları şenliği yapılacaktır</p>
<b>Maliyet Tahmini</b>	5000 TL
<b>Tespitler</b>	<p>Genelde bu tür eğitimler eğitim öğretim saatleri içinde yapılmaktadır. (okulumuzun taşıma merkezi olmasından dolayı)</p> <p>İhtiyacının karşılanabilmesi için Okul-Aile Birliği bütçesinin yetersizliği</p> <p>Okulun maddi imkânlarından dolayı yapılamaması</p>
<b>İhtiyaçlar</b>	<p>Eğitim verecek kurs öğretmenleri ve eğitim öğretim zamanı dışında kalan boş vakit.</p> <p>Muhtarlıkla işbirliği, Belediye ile işbirliği, Gençlik ve Spor Müdürlüğü, İlçe Milli Eğitim Müdürlüğü</p>

### TEMA: Kurumsal Kapasite

<b>Amaç 6</b>	A.6 Enerji Verimliliğini arttırmak; öğrenci, veli ve öğretmenlerimizi bilinçlendirmek.
<b>Hedef 6.1</b>	H.6.1 “Ulusal Enerji Verimliliği Hareketi” kapsamında okulumuzda enerji verimliliğini artırılacaktır.

Performans Göstergeleri	Hedefe Etkisi*	Başlangıç Değeri**	1. Yıl	2. Yıl	3. yıl	4. Yıl	5. Yıl	İzleme Sıklığı	Rapor Sıklığı
PG.6.1 Elektrik tasarrufu sağlayan lambaların sayısı	%20	%45	%50	%55	%60	%65	%70	6 ay	6 ay
PG.6.2 Lüzumsuz yanan lambaların söndürülmesi için bilgilendirici ve uyarıcı yazılar sayısı	%20	%45	%50	%55	%60	%65	%70	6 ay	6 ay
PG.6.3 Enerji verimliliği ile ilgili öğrenci ve öğretmenlere düzenlenen eğitim sayısı	%10	%70	%80	%85	%90	%95	%100	6 ay	6 ay

PG.6.4.Elektrik faturaların karşılaştırılması,bir önceki dönem ile oranlanması	%20	%45	%50	%55	%60	%65	%70	6 ay	6 ay
PG.4.5 Su Faturaların karşılaştırılması,bir önceki döneme oranı	%20	%70	%80	%85	%90	%95	%100	6 ay	6.ay
PG.4.6Kalorifer yakıt tüketiminin karşılaştırılması-	%10	%45	%50	%55	%60	%65	%70	6 ay	6 ay
<b>Koordinatör Birim</b>	Okul Müdürlüğü Okul Enerji Birimi								
<b>İş birliği Yapılacak Birimler</b>	Muhtarlık Uludağ Elektrik Burhaniye ŞB Burhaniye Belediyesi Enerji Verimliliği Portalı STK lar								
<b>Riskler</b>	İhtiyacının karşılanabilmesi için Okul-Aile Birliği bütçesinin yetersizliği Okulun maddi imkânlarından dolayı yapılamaması.								
<b>Stratejiler</b>	S.1.Okulda mevcut aydınlatmada kullanılan floresan lambalar enerji tasarrufu sağlayan lambalar ile değiştirilecektir. S.2. okulda kullanılan musluklar sensörlü musluğa dönüştürülecektir. S.3 Okul bahçesinde bank ve kamelya sayısı artırılacaktır. S.4 Enerji verimliliği ile ilgili ikaz yazıları asılacaktır. S.5 Enerji verimliliği ve tasarrufu konusunda farkındalık oluşturmak amacıyla okulumuz öğrencilerine ilgili seminer verilecektir. S.6 Bilgisayar, yazıcı ve fotokopi gibi ofis makineleri kullanılmadığı zamanlarda kapalı tutulacaktır.								
<b>Maliyet Tahmini</b>	20000 TL								
<b>Tespitler</b>	İhtiyacının karşılanabilmesi için Okul-Aile Birliği bütçesinin yetersizliği Okulun maddi imkânlarından dolayı yapılamaması								
<b>İhtiyaçlar</b>	Muhtarlıkla işbirliği, STK ziyaretleri, Belediye ile işbirliği								

## 4.1. Maliyetlendirme

**Tablo 25.Tahmini Maliyet Tablosu**

Amaç Hedef No	2024	2025	2026	2027	2028	Toplam Maliyet
Amaç 1						
Hedef 1.1	1000.00TL	1000.00TL	1000.00TL	1000.00TL	1000.00TL	5000.00TL
Amaç 2						
Hedef 2.1	1000.00TL	1000.00TL	1000.00TL	1000.00TL	1000.00TL	5000.00TL
Amaç 3						
Hedef 3.1	1000.00TL	1000.00TL	2000.00TL	2000.00TL	2000.00TL	8000.00TL
Amaç 4						
Hedef 4.1	4000.00TL	4000.00TL	4000.00TL	4000.00TL	4000.00TL	20000.00TL
Amaç 5						
Hedef 5.1	1000.00TL	1000.00TL	1000.00TL	1000.00TL	1000.00TL	5000.00TL
Amaç 6						
Hedef 6.1	4000.00TL	4000.00TL	4000.00TL	4000.00TL	4000.00TL	20000.00TL
<b>Amaç Toplam</b>	<b>12000.00TL</b>	<b>12000.00TL</b>	<b>13000.00 TL</b>	<b>13000.00 TL</b>	<b>13000.00 TL</b>	<b>63000.00 TL</b>

## 5. İZLEME VE DEĞERLENDİRME

Müdürlüğümüzün 2024-2028 Stratejik Planı İzleme ve Değerlendirme sürecini ifade eden İzleme ve Değerlendirme Modeli hazırlanmıştır. Okulumuzun Stratejik Plan İzleme Değerlendirme çalışmaları eğitim-öğretim yılı çalışma takvimi de dikkate alınarak 6 aylık ve 1 yıllık sürelerde gerçekleştirilecektir. 6 aylık sürelerde Okul Müdürüne rapor hazırlanacak ve değerlendirme toplantısı düzenlenecektir. İzleme-değerlendirme raporu, istenildiğinde İlçe Milli Eğitim Müdürlüğüne gönderilecektir.

Okul 2024-2028 Stratejik Planı'nda yer alan performans göstergelerinin gerçekleşme durumlarının tespiti yılda iki kez yapılacaktır. Yılın ilk altı aylık dönemini kapsayan birinci izleme kapsamında, harcama birimlerinden sorumlu oldukları göstergeler ile ilgili gerçekleşme durumlarına ilişkin veriler toplanarak konsolide edilecektir. Göstergelerin gerçekleşme durumları hakkında hazırlanan rapor üst yöneticiye sunulacak ve böylelikle göstergelerdeki yıllık hedeflere ulaşılmasını sağlamak üzere gerekli görülebilecek tedbirlerin alınması sağlanacaktır.

Yılın tamamını kapsayan ikinci izleme dâhilinde; harcama birimlerden sorumlu oldukları göstergeler ile ilgili yılsonu gerçekleşme durumlarına ait veriler toplanarak konsolide edilecektir. Yıl sonu gerçekleşme durumları, varsa gösterge hedeflerinden sapmalar ve bunların nedenleri üst yönetici başkanlığında harcama birim yöneticilerince değerlendirilerek gerekli tedbirlerin alınması sağlanacaktır. Ayrıca, stratejik planın yıllık izleme ve değerlendirme raporu hazırlanarak kamuoyu ile paylaşılacaktır.

Ayrıca, Okul/Kurum/Bakanlık düzeyinde stratejik hedeflerin gerçekleşme yüzdesi Bakanlık izleme-değerlendirme sistemi üzerinden takip edilecek ve göstergelerin gerçekleşme durumları düzenli olarak kamuoyu ile paylaşılacaktır.

<b>İzleme Değerlendirme Dönemi</b>	<b>Gerçekleştirme Zamanı</b>	<b>Süreç Açıklaması</b>	<b>Zaman Kapsamı</b>
Birinci İzleme Değerlendirme Dönemi	Her Yılın Temmuz Ayı İçerisinde	-Harcama birimlerinden sorumlu oldukları göstergelerle ilgili gerçekleşme durumlarına ilişkin verilerin toplanması ve konsolide edilmesi -Göstergelerin gerçekleştirme durumları hakkında raporun üst yöneticiye sunulması	Ocak Temmuz Dönemi
İkinci İzleme Değerlendirme Dönemi	İzleyen Yılın Şubat Ayına Kadar	-Harcama birimlerinin sorumlu olduğu göstergeler ile ilgili yılsonu gerçekleştirme durumlarına ilişkin verilerin toplanması ve konsolide edilmesi -Üst Yönetici Başkanlığında harcama birim yöneticilerince yılsonu gerçekleştirilmelerinin gösterge hedeflerinden sapmaların ve sapma nedenlerin değerlendirilerek gerekli tedbirlerin alınması	Tüm Yıl

Tablo 26: İzleme ve Değerlendirme Şablonu

2024-2025 Eğitim Öğretim Yılı Stratejik Plan İzleme ve Değerlendirme Tablosu					
A1					
H1.1					
Hedef 1.1 Performansı					
Sorumlu Birim					
Performans Göstergesi	Hedefe Etkisi (%)	Plan Dönemi Başlangıç Değeri *(A)	İzleme Dönemindeki Yıl Sonu Hedeflenen Değer (B)	İzleme Dönemindeki Gerçekleşme Değeri (C)	Performans (%) (C-A)/(B-A)
PG 1.1.1 Her dönem sınıf velilerine yönelik düzenlenen etkinlik sayısı					
PG 1.1.2 En az bir aile eğitimi alan veli oranı (yüzde)					
Hedefe İlişkin Değerlendirmeler					
2024-2025 eğitim öğretim yılında PG 1.1.1 için performansın %100 oranında gerçekleştiği görülmektedir. 2024-2025 eğitim öğretim yılında PG 1.1.2 için performansı %70 oranında gerçekleştiği göz önünde bulundurularak ailelerin eğitim faaliyetlerine katılımının artırılması için sınıf rehber öğretmenleri aracılığıyla telefon görüşmeleri yapılması planlanmıştır.					

\* 2024-2028 dönemini kapsayan stratejik plan için 2023 yılsonu değeridir.

\*\*Her yılın ilk altı ayında, ilgili hedefe ait performans göstergelerinin performans düzeyi dikkate alınarak izlemenin yapıldığı yılın sonu itibarıyla hedeflenen değere ulaşıp ulaşılamayacağını analizi yapılır. Hedeflene değere ulaşılmasını engelleyecek hususlar ve riskler varsa değerlendirilir. Hedeflenen değere ulaşılmasını sağlayacak temel tedbirler kısaca yer verilir.

\*PG 1.1.1'in performansının hedefe etkisinin çarpımı ile PG 1.1.2'nin performansının hedefe etkisinin çarpımları sonucunun toplanmasıyla elde edilir.

$$(%100 \times \%60) + (%70 \times \%40) = \%60 + \%28 = \%88$$



## EKLER:

EK-1 Paydaş Sınıflandırma Matrisi

PAYDAŞLAR	İÇ PAYDAŞLAR	DIŞ PAYDAŞLAR	YARARLANICI		
	Çalışanlar, Birimler	Temel ortak	Stratejik ortak	Tedarikçi	Müşteri, hedef kitle
Millî Eğitim Bakanlığı					
Valilik					
Millî Eğitim Müdürlüğü					
Çalışanları					
İlçe Millî Eğitim					
Müdürlükleri					
Okullar ve Bağlı Kurumlar					
Öğretmenler ve Diğer					
Çalışanlar					
Öğrenciler ve Veliler					
Okul Aile Birliği					
Üniversite					
Özel İdare					
Belediyeler					
Güvenlik Güçleri (Emniyet, Jandarma)					
Bayındırlık ve İskân					
Müdürlüğü					
Sosyal Hizmetler					
Müdürlüğü					
Gençlik ve Spor Müdürlüğü					
Muhtarlık					
İşveren kuruluşlar					
Sivil Toplum Kuruluşları					
Turizm Uygulama otelleri					

Tabloda yer paydaşların listesi okul/kurumun türüne ve yapısına göre değişkenlik gösterebilir.

✓ : Tamamı O : Bir kısmı

EK -2 Paydaş Önceliklendirme Matrisi

Paydaş	İç Paydaş	Dış Paydaş	Yararlanıcı (Müşteri)	Neden Paydaş?	Önceliği
MEB					1
Öğrenciler					1
Özel İdare					1
STK					..

Paydaşlar belirlendikten sonra okul/kurumun hangi ürün/hizmetleri hangi yararlanıcılar için sunduğunu göstermeye yarayan paydaş-ürün/hizmet matrisi oluşturulmalıdır. Bu matrisin sonucuna göre paydaşların ürün hizmetler hakkındaki görüşleri alınmalıdır.

**Ek-3 Yararlanıcı Ürün/Hizmet Matrisi**

Yararlanıcı (Müşteri)	Ürün/Hizmet	Ölçme-Değerlendirme	Mezunlar (Öğrenci)	Rehberlik, Kurs, Sosyal etkinlikler	Yayın	Altyapı, Donatım Yatırım	AR-GE, Projeler, Danışmanlık	Nitelikli İş Gücü	Yatılılık-Bursluluk	Eğitim-Öğretim (Örgün-Yaygın)
Öğrenciler										
Veliler										
Üniversiteler										
Medya										
Uluslararası kuruluşlar										
Meslek Kuruluşları										
Sağlık kuruluşları										
Diğer Kurumlar										
Özel sektör										

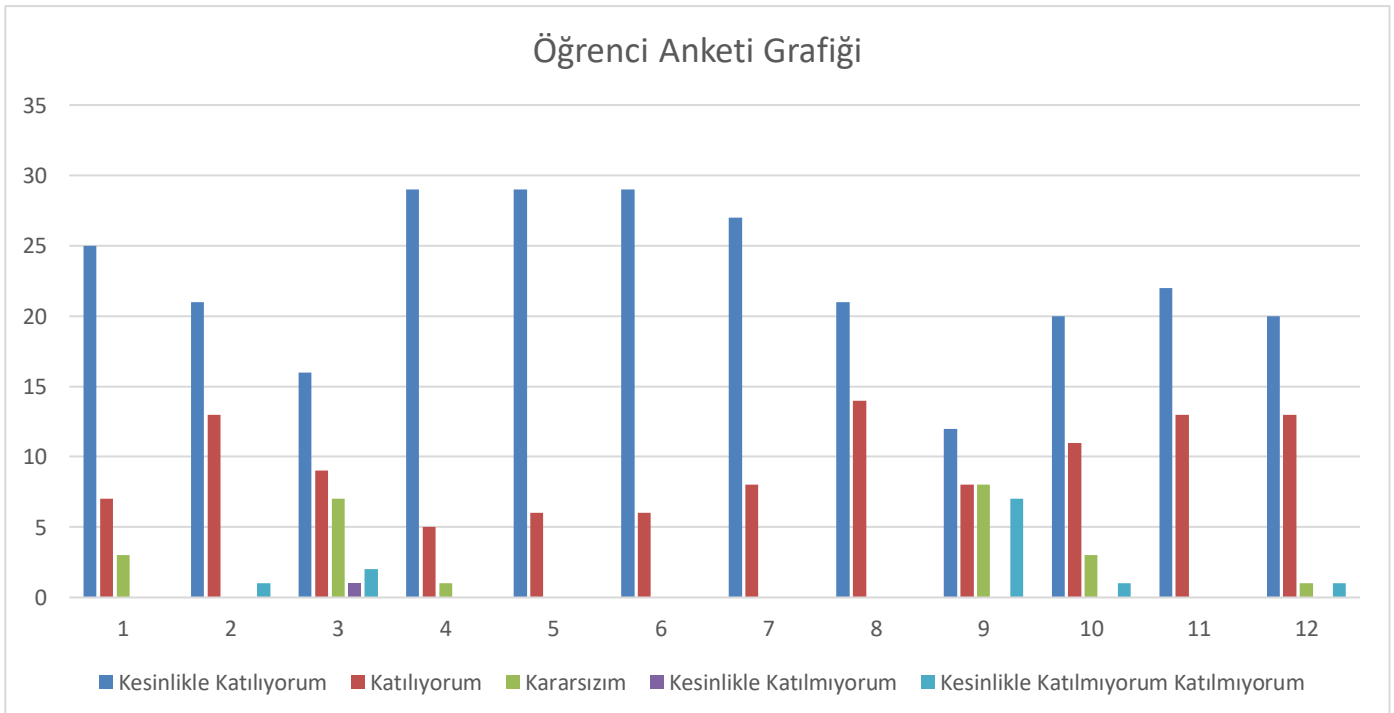
√ : Tamamı O: Bir kısmı

Okul/kurumlarda öğretmen, öğrenci, veli ve çalışanlara yönelik uygulanan memnuniyet anketlerinin sonuçları paydaşların görüşleri olarak kullanılabilir. Yöneticiler, öğretmenler ve diğer çalışanlarla toplantılar yapılmalı, sayısı fazla olan paydaşların görüşleri anket yoluyla alınmalıdır.

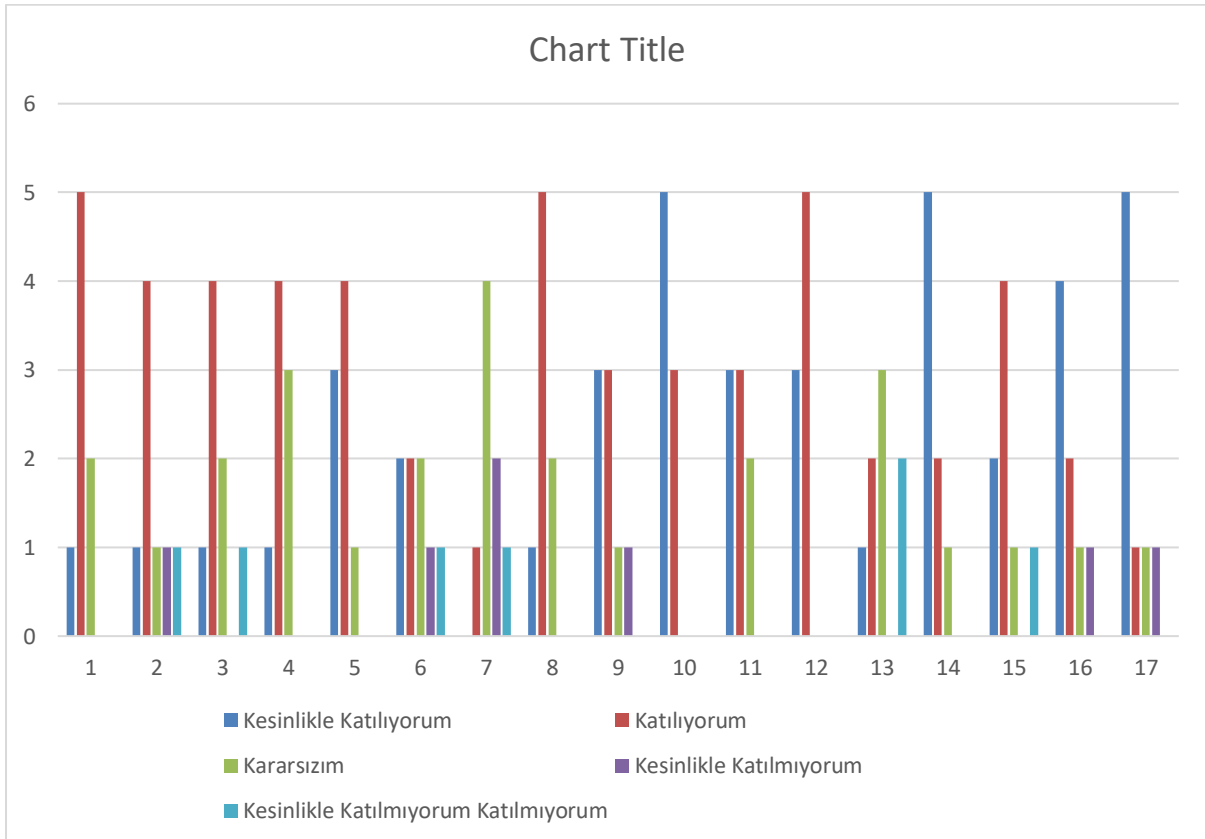
## Ek-4 Paydaş Anketleri

NO	İLKOKUL ÖĞRENCİLERİ İÇİN KONU BAŞLIKLARI	Kesinlikle Katılıyorum	Katılıyorum	Kararsızım	Kesinlikle Katılmıyorum	Katılmıyorum
		( )	( )	( )	( )	( )
01-	Okulumu seviyorum.	( )	( )	( )	( )	( )
02-	Okulumda kendimi güvende hissediyorum.	( )	( )	( )	( )	( )
03-	Okulumun içi ve bahçesi temizdir.	( )	( )	( )	( )	( )
04-	Öğretmenim adildir.	( )	( )	( )	( )	( )
05-	Öğretmenim benimle ilgileniyor.	( )	( )	( )	( )	( )
06-	Yardıma ihtiyacım olursa öğretmenim bana yardım eder.	( )	( )	( )	( )	( )
07-	Öğretmenim derse katılmamı sağlar.	( )	( )	( )	( )	( )
08-	Öğretmenim dersleri farklı araçlar kullanarak anlatır.	( )	( )	( )	( )	( )
09-	Okul kantininde yeterli ve sağlıklı yiyecekler var.	( )	( )	( )	( )	( )
10-	Okulda ders dışı eğlenceli etkinlikler var.	( )	( )	( )	( )	( )
11-	Teneffüslerde ihtiyaçlarımı giderebiliyorum.	( )	( )	( )	( )	( )
12-	Öğretmenim her gün beni çok çalıştırıyor.	( )	( )	( )	( )	( )

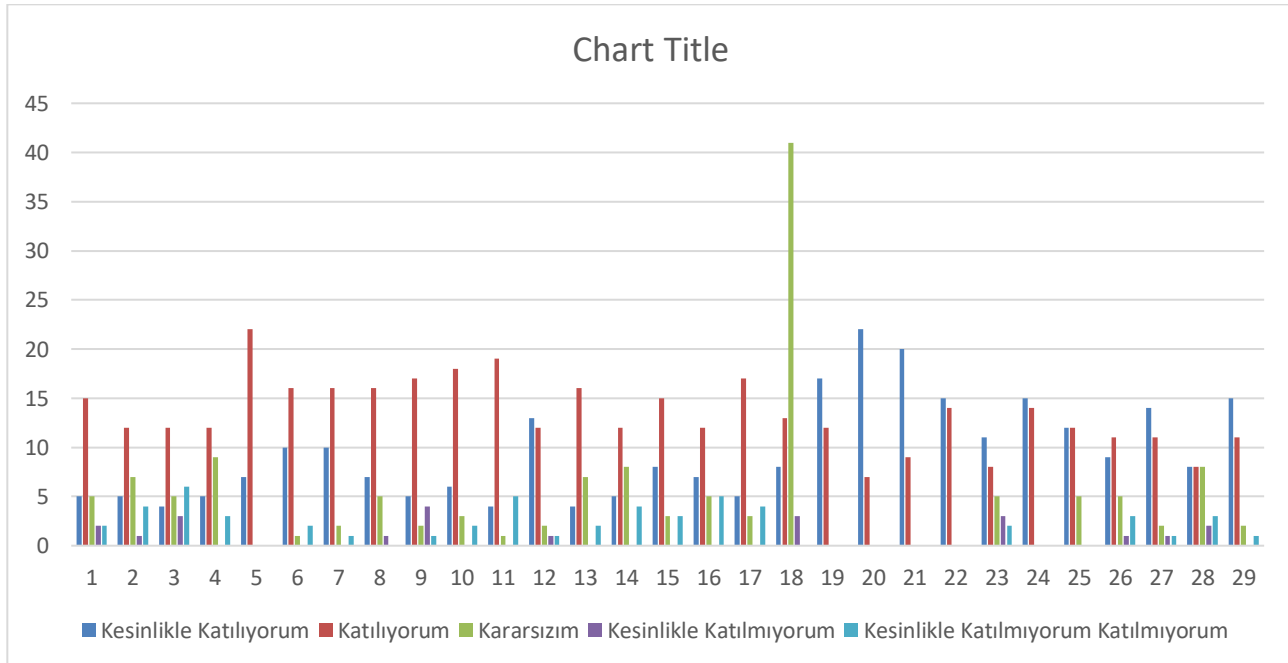
Öğrenci Anketi Grafiği



NO	ÖĞRETMENLER İÇİN KONU BAŞLIKLARI	Kesinlikle Katılıyorum	Katılıyorum	Kararsızım	Kesinlikle Katılmıyorum	Katılmıyorum
01-	Okulun misyonu ve vizyonunu tam olarak anlıyorum.	( )	( )	( )	( )	( )
02-	Okulda eğitim ve yönetim kalitesi sürekli olarak gelişiyor.	( )	( )	( )	( )	( )
03-	Okul temiz ve hijyeniktir.	( )	( )	( )	( )	( )
04-	Okul, öğrencilerin ve personelin güvenliğini sağlamak için uygun güvenlik önlemleri alır.	( )	( )	( )	( )	( )
05-	Okul, yeni kabul edilen öğrencilere uygun desteği sağlar.	( )	( )	( )	( )	( )
06-	Okulumuz mesleki yeterliliğimi geliştirmek için eğitim fırsatları sunuyor.	( )	( )	( )	( )	( )
07-	Okul yönetimimiz öğretmenleri etkin bir şekilde yönlendirir.	( )	( )	( )	( )	( )
08-	Okulumuz, öğrencilerin öğrenme ilgisini uyandıracak bir öğrenme ortamı oluşturmuştur.	( )	( )	( )	( )	( )
09-	Etkili bir öğretmen olmak için ihtiyaç duyduğum kaynaklara erişimim var.	( )	( )	( )	( )	( )
10-	Bana sunulan kaynakları kullanmak için gerekli eğitime sahibim.	( )	( )	( )	( )	( )
11-	Okulumuzun, farklı ihtiyaçları olan öğrencileri desteklemek için etkin bir politikası vardır.	( )	( )	( )	( )	( )
12-	Okulumuz müfredat uygulamasını etkin bir şekilde izler.	( )	( )	( )	( )	( )
13-	Okulumuz, velilere uygun etkinlikler düzenlemektedir.	( )	( )	( )	( )	( )
14-	Diğer öğretmenlerle iş birliği yaparım.	( )	( )	( )	( )	( )
15-	Okul personeli arasında dostane bir ilişki sürdürülür.	( )	( )	( )	( )	( )
16-	Takım ruhumuz ve moralimiz yüksek.	( )	( )	( )	( )	( )
17-	Okulumuza aidiyet hissediyorum.	( )	( )	( )	( )	( )



NO	VELİLER İÇİN KONU BAŞLIKLARI	Kesinlikle Katılıyorum		Kararsızım		Kesinlikle Katılmıyorum	
		Kesinlikle Katılıyorum	Katılmıyorum	Kararsızım	Kararsızım	Kesinlikle Katılmıyorum	Katılmıyorum
01-	Okulun misyonu ve vizyonunu tam olarak anlıyorum.	( )	( )	( )	( )	( )	( )
02-	Okulda eğitim ve yönetim kalitesi sürekli olarak gelişiyor.	( )	( )	( )	( )	( )	( )
03-	Okul temiz ve hijyeniktir.	( )	( )	( )	( )	( )	( )
04-	Okul, öğrencilerin ve personelin güvenliğini sağlamak için uygun güvenlik önlemleri alır.	( )	( )	( )	( )	( )	( )
05-	Okul, yeni kabul edilen öğrencilere uygun desteği sağlar.	( )	( )	( )	( )	( )	( )
06-	Okul, çocuğumun okumaya olan ilgisini geliştirmesine yardımcı olabilir.	( )	( )	( )	( )	( )	( )
07-	Okul çocuğumun öğrenme ilgisini güçlendiriyor.	( )	( )	( )	( )	( )	( )
08-	Okul çocuğumun ahlaki gelişimini teşvik edebilir.	( )	( )	( )	( )	( )	( )
-							
09-	Okulda kullanılan değerlendirme yöntemleri çocuğumun gelişimini tüm yönleriyle anlamama yardımcı oluyor.	( )	( )	( )	( )	( )	( )
10-	Okul, çocuğumun öğrenme performansı ve gelişimi hakkında beni iyi bilgilendiriyor.	( )	( )	( )	( )	( )	( )
11-	Okul çocuğuma duygusal rahatsızlık ve öğrenme güçlükleri ile karşılaştığında yeterli desteği ve rehberlik sağlar.	( )	( )	( )	( )	( )	( )
12-	Öğretmenlerin benimle iletişim kurma yöntemlerinden memnunum.	( )	( )	( )	( )	( )	( )
13-	Herhangi bir problem durumunda müdür endişelerime cevap veriyor.	( )	( )	( )	( )	( )	( )
14-	Okulda, velilerin ihtiyaçlarına uygun eğitim faaliyetleri düzenlenir.	( )	( )	( )	( )	( )	( )
15-	Okul, çocukların gelişimini desteklemek için velilerle iyi bir ilişki kurar.	( )	( )	( )	( )	( )	( )
16-	Okul, aktif veli katılımını teşvik eder.	( )	( )	( )	( )	( )	( )
17-	Okulun veli etkinliklerine aktif olarak katılırım.	( )	( )	( )	( )	( )	( )
18-	Bir veli olarak okula aidiyet hissediyorum.	( )	( )	( )	( )	( )	( )
19-	Çocuğumun ev ödevlerini tamamlamasını sağlarım.	( )	( )	( )	( )	( )	( )
20-	Çocuğumu okumaya teşvik ederim.	( )	( )	( )	( )	( )	( )
21-	Çocuğumun her gün okula gitmesini sağlarım.	( )	( )	( )	( )	( )	( )
22-	Çocuğumun eğitiminde aktif bir ortağım.						



## **Ek-5 Stratejik Plan Mimarisi**

(HEDEF KARTLARI HAZIRLANIRKEN KULLANILACAKTIR. STRATEJİK PLANA EKLENMEYECEKTİR.)

Yasal yükümlülükler ve mevzuat analizi, üst politika belgeleri, literatür taraması, GZFT analizi ve eğitim sisteminin gelişim ve sorun alanları dikkate alınarak okulu/kurumu 2024–2028 Stratejik Planı'nın temel mimarisi oluşturulmuştur. Geleceğe yönelim bölümü bu mimari çerçevesinde yapılandırılacaktır. Okul ve kurum türlerine göre doküman içerisindeki bilgilerden yararlanılarak örnek stratejik plan mimarileri oluşturabileceklerdir.

### **1. Eğitime ve Öğretime Erişim ve Katılım**

#### **1.1. Okula devam ve tamamlama**

- 1.1.1. Sınıf tekrarı
- 1.1.2. Okulu bırakma
- 1.1.3. Devamsızlık

#### **1.2. Ders Dışı etkinliklere katılım**

- 1.2.1. Kulüp faaliyetleri
- 1.2.2. Gezi, Fuar ve Gözlem Faaliyetleri
- 1.2.3. Sosyal Sorumluluk Faaliyetleri
- 1.2.4. Bölgesel (yerel), Ulusal ve Uluslararası Proje, Yarışma vb. Etkinliklere Katılım

#### **1.3. Özel eğitime ihtiyaç duyan bireylerin erişimi**

#### **1.4. Destekleme ve yetiştirme kurslarına katılım ve devam**

#### **1.5. Özel politika gerektiren grupların eğitim ve öğretime erişimi (göçmenler, romanlar, mevsimlik tarım işçilerinin çocuklarının eğitimi vd.)**

#### **1.6. Uzaktan eğitim faaliyetlerine katılım**

#### **1.7. Bir üst öğrenime geçiş**

#### **1.8. Mezuniyet oranı**

### **2. Eğitim ve Öğretimde Kalite**

#### **2.1. Akademik Kazanımlar**

- 2.1.1. Türkçe ve yabancı dil
  - 2.1.1.1. Dinleme
  - 2.1.1.2. Konuşma
  - 2.1.1.3. Okuma

- 2.1.1.4. Yazma
- 2.1.1.5. Okunan Kitap Sayısı
- 2.1.1.6. Okuma, Yazma ve Konuşma Etkinlikleri
- 2.1.2. Matematik
- 2.1.3. Fen Bilimleri
- 2.1.4. Sosyal Bilimler
- 2.1.5. Meslek Dersleri
- 2.1.6. Eğitim Bilişim Ağı

## **2.2. 21.yy. Becerileri**

- 2.2.1. STEM
- 2.2.2. Yapay Zekâ
- 2.2.3. Çevre ve İklim Değişikliği
  - 2.2.3.1. Kaynakların Tasarruflu Kullanımı
- 2.2.4. Finansal Okuryazarlık
- 2.2.5. Dijital Okuryazarlık
- 2.2.6. İletişim ve İş Birliği
- 2.2.7. Bilgi ve Medya Okuryazarlığı
- 2.2.8. Girişimcilik
- 2.2.9. Sosyal ve Kültürlerarası Beceriler
- 2.2.10. Problem Çözme Becerileri (Matematiksel problem çözmeden çatışma çözmeye kadar detaylandırılabilir.)
- 2.2.11. Eleştirel Düşünme Becerileri
- 2.2.12. \*Yaratıcılık (Yenilikçilik) ve Bilimsel Araştırma Becerileri
- 2.2.13. Veri Okuryazarlığı
- 2.2.14. Sürdürülebilirlik ve İleri Dönüşüm

## **2.3. Toplumsal Yaşam Becerileri**

- 2.3.1. Sevgi, Saygı, Adalet ve Hoşgörü Kazanımları
- 2.3.2. Ahlaki ve Etik Değerler

## **2.4. Değerler Eğitimi**

- 2.4.1. Okul Hizmetlerine Katılım (temizlik, bakım vb.)
- 2.4.2. Sosyal Sorumluluk Çalışmaları

## **2.5. Ölçme ve Değerlendirme**

- 2.5.1. Okul Sınavları

- 2.5.2. Ulusal Sınavlar
- 2.5.3. Ulusal ve Uluslararası Faaliyetlerde Alınan Dereceler

## **2.6. Sektöre, Üst Öğrenime Hazırlık ve İstihdam**

- 2.6.1. Atölye Eğitimleri
- 2.6.2. Staj Eğitimleri
- 2.6.3. Buluş, Patent, Endüstriyel Tasarım, Marka ve Faydalı Model
- 2.6.4. Mesleki Alan Etkinlikleri
- 2.6.5. Mesleki Eğitime Katkı Sağlayacak İş Birlikleri

## **2.7. Rehberlik**

- 2.7.1. Eğitsel Rehberlik
- 2.7.2. Mesleki Rehberlik
- 2.7.3. Kişisel Rehberlik
- 2.7.4. Oryantasyon
- 2.7.5. Aile rehberliği

## **3. Kurumsal Kapasite**

### **3.1. Fiziksel İmkânlar ve Donatım**

- 3.1.1. Derslikler
- 3.1.2. Spor Salonu
- 3.1.3. Kütüphane
- 3.1.4. Çok amaçlı Salon
- 3.1.5. Öğretmenler Odası
- 3.1.6. İdari Bölümler
- 3.1.7. Okul Bahçesi
- 3.1.8. Atölyeler
- 3.1.9. Laboratuvarlar
- 3.1.10. Yatakhane/Pansiyon
- 3.1.11. Yemekhane
- 3.1.12. Tuvaletler
- 3.1.13. Oyun Alanları
- 3.1.14. Bilişim Sınıfları

### **3.2. Mali Yönetim**

- 3.2.1. Döner Sermaye Gelirleri
- 3.2.2. Mal ve Hizmet Alımları



3.2.3. Enerji Verimliliği

3.2.4. Kaynak Tasarrufu

### **3.3. İnsan kaynakları**

3.3.1. Öğretmenlerin Mesleki Gelişimi

3.3.1.1. Okul Temelli Mesleki Gelişim Faaliyetleri

3.3.1.2. Öğretmen Bilişim Ağı

3.3.1.3. Mahalli Hizmet İçi Eğitimler

3.3.1.4. Aday Öğretmenlik

3.3.1.5. Mentorluk ve Koçluk

3.3.1.6. Ulusal ve Uluslararası İyi Uygulama Örnekleri

3.3.1.7. Personel Ödül Yönetimi

3.3.2. Okul Yöneticilerinin Mesleki Gelişimi

3.3.2.1. Öğretmen Bilişim Ağı

3.3.2.2. Mahalli Hizmet İçi Eğitimler

3.3.2.3. Mentorluk ve Koçluk

3.3.2.4. Ulusal ve Uluslararası İyi Uygulama Örnekleri

3.3.3. Destek Personelinin Mesleki Gelişimi

3.3.4. Motivasyon

3.3.5. İş Doyumu

3.3.6. Oryantasyon

3.3.7. Personelin İyi Olma Hali

### **3.4. Organizasyon**

3.4.1. Görev Dağılımı

3.4.2. Kurul ve Komisyonlar

3.4.3. Okul Aile Birliği

3.4.4. Katılımcılık

3.4.5. Şeffaflık ve Hesap Verebilirlik

3.4.6. İzleme ve Değerlendirme

3.4.7. Bilgi ve İletişim Teknolojilerinden Yararlanma

3.4.8. Öğrenci İşlerinin Yönetimi

3.4.9. Kurum İçi İletişim

3.4.10. Okul Toplum İlişkileri

3.4.11. Kurumlar Arası İletişim ve İş Birliği

### **3.5. Okul Saęlıęı ve Gvenlięi**

- 3.5.1. Kantin
- 3.5.2. Tuvaletler
- 3.5.3. Temizlik ve Hijyen Farkındalıęı
- 3.5.4. Saęlıklı Beslenme ve Obezite
- 3.5.5. Bulaşıcı Hastalıklar
- 3.5.6. Baęımlılıkla Mcadele
- 3.5.7. Gıda Gvenlięi
- 3.5.8. Okul evresi Gvenlięi
- 3.5.9. İř Saęlıęı ve Gvenlięi (Okul Kazaları, Atlye Denetimleri vb.)
- 3.5.10. Zorbalık ve řiddet

### **3.6. Sivil Savunma**

- 3.6.1. İlk Yardım ve Acil Durum
- 3.6.2. Afet riski azaltma

- 3.6.2.1. Deprem
- 3.6.2.2. Sel
- 3.6.2.3. Heyelan
- 3.6.2.4. Yangın
- 3.6.2.5. ıę
- 3.6.2.6. Salgın hastalıklar

- Okul/kurum stratejik plan mimarisinin kavramsal erevesi olarak hazırlanmıřtır.

- 3 tema/ama altında hedeflerin, stratejilerin ve performans gstergelerinin belirlenmesi iin oluřturulmuř anahtar kavramlar yer almaktadır.

(Belirtilen hususlar okul ve kurumlar iin kullanılabilirse gsterge ve strateji belirlemede yararlanılabilir.)

zel olarak sorulması uygun grlenler:

- Hayat boyu ęrenmeye katılım ve tamamlama
- Blge bazında tasarlanmış yaygın eęitim kursları
- Kadınlara zg yaygın eęitimi destekleyici faaliyetler
- Yurt dıřında ikamet eden vatandařların eęitim ve ęretime eriřimi



